



第15回雲南神楽フェスティバル (10ページに記事掲載)
西日登神楽社中 「ひかわおろちたいじ 簸の川大蛇退治」

- 2ページ 所信表明
- 6ページ 新型コロナウイルス感染症に備えて
- 8ページ うんなん日和
- 11ページ わが家のHOPE
- 12ページ 病院だより
- 18ページ 市役所からのお知らせ ほか
- 28ページ イベント情報 ほか



空き缶積み上げ大会 (8ページに記事掲載)

令和2年度

雲南市長

所信表明



速水市長は雲南市議会3月定例会の開会にあたり、特に20歳代、30歳代の子育て世代の流出対策の強化や企業との連携による社会課題の解決に向けた取り組みをはじめ、令和2年度の市政運営における基本的な考え方を述べました。

「安全・安心なまちづくり」に関する取り組み

災害時における停電や断線を想定し、無線による通信手段の確保や防災情報伝達の多重化を図ることを目的に、280MHzデジタル同報無線システムの整備に向け、取り組みを進めます。

また、国や県の管理河川における浸水想定区域の変更や、予定される土砂災害特別警戒区域（通称レッドゾーン）の指定に伴い、令和2年度に防災ハザードマップの見直しを行い、災害時における避難行動が安全にできるよう対応します。

「活力と賑わいのあるまちづくり」に関する取り組み

中心市街地における新たな商業施設「コトリエット」が昨年7月にオープンし、以降、近接する公園の開園も相まって、来店客数は順調に推移しています。これに加え、今後ホテル用地の賃貸借契約をはじめ、建設に向けての交渉、準備を進めます。

また、企業団地の整備に向け、平成29年10月より進めている神原企業団地の造成工事が昨年末に完了しました。今後、隣接エリアにおいて計画的に企業団地の整備を進める方針であり、関係機関との調整を図りながら、事業の進捗に努めます。

なお、(仮称)加茂バスストップスマートインターチェンジについては、令和4年の供用開始に向け、4月から本格的に工事を進めます。

「健康長寿・生涯現役を全うできるまちづくり」に関する取り組み

令和2年度から令和6年度までの5カ年を計画期間とする「第4次雲南市総合保健福祉計画」、「第4次雲南市健康増進実施計画」および「第3次雲南市食育推進計画」を昨年度内に策定しました。子どもから高齢者まで、保健・医療・福祉における包括的な取り組みや持続可能な地域づくりを進め、食への関わりを含め、市民誰もが健康で生涯を通じて安心して暮らせるよう取り組みを進めます。

また、市民に身近な研究機関として活動している身体教育医学研究所うんなは、今後、大学機関、他自治体、民間団体等とのさらなる連携・共同による活動の拡大が期待されることから、「公益財団法人」への移行に向けた協議を進めます。



コトリエット

「みんなで築くまち」に関わる政策

地域と行政の今後のあり方

平成30年10月に、地域と行政の今後のあり方合同検討プロジェクトチームで取りまとめられた報告書で提言いただいた対策のうち、昨年度は「地域経営カレッジ」の具現化に着手し、6月の開講以降、地域の担い手対策に取り組んできたところであり、地域の皆さんからの評価も高く、今年度も継続します。



地域経営カレッジ

く考えであり、令和2年度から詳細設計に着手します。

また、4月より「ICT戦略室」を政策企画部情報政策課内に新設し、第5世代移动通信システムやケーブルテレビ伝送路を活用した地域情報化施策に係る総合的な調整を行いつつ、ICTインフラの整備を進めます。

雲南市地域公共交通網形成計画の策定

「雲南市民バス再編計画」に基づく事業の効果を検証するとともに、公共交通の現状・問題点および将来見通しの再分析を行い、今後の地域公共交通を取り巻く課題に対応していくため、令和2年度から令和6年度までを計画期間とする本市の公共交通のマスタープランとなる「雲南市地域公共交通網形成計画」を策定しました。

今後、持続可能な地域公共交通網の構築に向け、取り組めます。

水道未普及地域解消事業

令和2年度より大東町山王寺本郷地区の水道整備事業に着手し、令和6年度の供用開始に向け取り組めます。

立地適正化計画の策定

これまでの街づくりの経過を踏まえ、子育て世代や高齢者にとって安心して快適な生活環境の実現に向け、持続可能で魅力あるまちづくりの基盤となる都市計画事業を進めるため、令和2年度から「立地適正化計画」の策定に着手します。

空き家対策

これまで、空き家の実態把握に取り組み、利活用や解体について、所有者への意向調査を行い、「空

き家バンク」への登録や危険な空き家の特定に努めてきました。

今後、空き家の危険度判定や行政指導などに取り組み必要があるため、4月より「空き家対策室」を建設部都市計画課に新設します。

「支えあい健やかに暮らせるまち」に関わる政策



雲南市立病院

雲南市立病院と奥出雲町立奥出雲病院との

連携強化

雲南市立病院と奥出雲町立奥出雲病院が、これまでに以上に連携を強化し、雲南市、奥出雲町が積極的に関わり合いながら機能分化の協議や医師確保等に取り組んで行く必要があると判断し、その有効な手

「安全・安心で快適なまち」に関わる政策

ケーブルテレビ伝送路設備の更新

現在のケーブルテレビ設備は、設備の老朽化に伴う故障や受信障害が年々増加しています。今後、設備の最も古い掛合町エリアから順次更新を進めてい

交流センターの整備

久野交流センターについては、旧久野幼稚園舎の改修工事が本年3月末に完了する見込みであり、4月7日に開所します。

段である「地域医療連携推進法人」の設立について、1市1町と両病院で合意を図りました。今後、本年中の設立に向け、関係機関と協議しながら準備を進めます。

田井診療所での雲南市立病院による

巡回診療の継続

田井診療所において、雲南市立病院による巡回診療を、今年度も引き続き行います。4月1日以降は毎週火曜日の午前の診療とし、市民バスやデマンドタクシーでの利用がしやすくなります。

放課後児童クラブの整備

施設の老朽化により、新たな施設の整備を進めてきた大東小学校区の「ちゃれんじクラブ」は建設工事が完了し、4月より引き続き特定非営利活動法人ほっと大東に運営を委託し、開所します。



ちゃれんじクラブ

第2期雲南市子ども・子育て支援事業計画の策定

幼児教育や保育、地域における子ども・子育て支援を総合的に推進していくため、令和2年度から令和6年度までの5年間の計画期間とする「第2期雲南市子ども・子育て支援事業計画」を策定しました。今後、すべての子どもが健やかに育つために必要な支援や、地域全体で子育てを支える取り組みのさら

なる充実を図ります。

「ふるさとを学び育つまち」に関わる政策

第4次雲南市教育基本計画の策定

令和2年度から令和6年度までの5年間の計画期間とする「第4次雲南市教育基本計画」を策定しました。

本計画では、「3つの基本的な柱として『夢』発見プログラムのさらなる充実」、「学校運営協議会の活性化」、「各種コーディネーターの効果的活用と連携強化」を盛り込んでおり、学校、家庭、地域、行政が一体となって、雲南市の教育を推進します。

雲南市多文化共生推進プランの策定

雲南市における多文化共生の意義や基本的な考え方をより明確にした「多文化共生推進プラン」を3月に策定しました。誰もがお互いを認め合い、尊重し合いながら、暮らしやすい地域社会を築いていきます。

幸せを運ぶコウノトリと共生する

まちづくりの推進

今年も特別天然記念物コウノトリが西小学校の巣塔で営巣をはじめています。

市では、コウノトリの魅力や「幸」としてまちづくりに活かし、コウノトリとの共生を図っていくための基本指針となるビジョンに基づき、具体的な行動につなげていくためのアクションプラン（行動計画）を策定しました。

関係機関とのさらなる連携により、アクションプランの実現を図ります。



平成31年4月の様子

©雲南市教育委員会

「挑戦し活力を産みだすまち」に関わる政策

食の発信推進事業

食の発信施設の整備について、公募により選定した建築基本設計事業者の提案をもとに、基本設計および用地造成計画の詳細を検討しています。各方面からのご意見もいただきながら早期に実施設計に着手できるよう取り組みます。

農業の振興

雲南市農業ビジョンに基づく取り組みにより、担い手育成において「農事組合法人みんだに」が今年1月に吉田町に誕生しました。また、農業担い手の広域連携組織の育成も進みつつあり、三刀屋町や吉田町の広域連携組織では地域自主組織に働き掛けを

行い、地域農業と地域づくりを一体的に進める動きも図られつつあります。

今後も意欲ある担い手が将来にわたり持続可能な農業経営を行うことができる環境づくりに取り組めます。

農作物の有害鳥獣対策

農業法人等で農地を一体的に防護しやすいように、防護柵の資材として「ガルバリウム鋼板」を加えました。引き続き、市猟友会の皆さんにご協力をいただきながら有害鳥獣の捕獲を進め、有害鳥獣被害の防止に努めます。

畜産振興

2年後の第12回全国和牛能力共進会に向け、県の推進協議会をはじめとする関係機関の協力のもと、出品対策の強化に取り組めます。雲南地域1市2町で協力して、全国和牛能力共進会はもとよりその先も見据え、優秀な県有種雄牛を活用した和牛産地づくりに尽力します。

林業の振興

森林経営管理法の施行に伴い交付される森林環境譲与税を活用して、新たに既存作業道改良、作業道開設、新植支援および新規林業従事者の確保、定着等の取り組みを進めます。

また、「新たな森林管理システム」の活用により、市内の森林状況の把握や森林所有者の意向調査に取り組み、円滑な森林施業を推進します。

「行政経営」

雲南市役所分庁舎の整備

重要なライフラインである上下水道の拠点施設としての機能を強化するため、令和3年6月の竣工をめぐり、令和2年度より本体工事に着手します。

組織機構の見直し

①安全・安心なまちづくり関連

令和元年度	令和2年度	【主な業務】 消防、防犯、交通安全に関すること
防災部防災安全課	防災部防災安全課 くらし安全室	

②地域情報化施策の推進関連

令和元年度	令和2年度	【主な業務】 ICTインフラ整備の推進、第5世代移動通信システムやCATV伝送路を活用した地域情報化施策に関すること
政策企画部情報政策課	政策企画部情報政策課 ICT戦略室	

③空き家対策および環境政策の推進関連

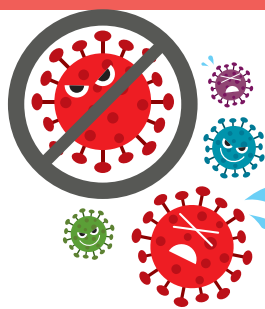
令和元年度	令和2年度	【主な業務】 良好な生活環境の確保、環境の保全に関すること
市民環境部市民生活課 市民環境部環境政策課	市民環境部市民生活課 環境政策室	

令和元年度	令和2年度	【主な業務】 空き家対策の推進に関すること
建設部都市計画課	建設部都市計画課 空き家対策室	

※空き家の利活用に関する業務（空き家バンク等）は、これまでどおり「政策企画部うんなん暮らし推進課」で所管

④教育基本計画の推進関連

令和元年度	令和2年度	【主な業務】 小・中・高連携したキャリア教育の推進、教育の魅力化に関すること
教育委員会社会教育課 キャリア教育推進室	教育委員会社会教育課 教育委員会 キャリア教育政策課	



新型コロナウイルス 感染症に備えて



～一人ひとりができる対策を知っておこう～

健康推進課 ☎0854-40-1045

新型コロナウイルス感染症 (COVID-19) について

コロナウイルスとは？

発熱や上気道症状を引き起こすウイルスで、人に感染するものはこれまでに7種類あることが分かっており、その中の1種類が「新型コロナウイルス (SARS-CoV2)」です。この他の2種類は、中東呼吸器症候群 (MERS) や重症急性呼吸器症候群 (SARS) 等の重症化傾向のある疾患の原因ウイルスが含まれています。残り4種類のウイルスは、一般の風邪の原因の10～15% (流行期は35%) を占めます。

新型コロナウイルス感染症とは？

発熱や喉の痛み、咳が長引くこと (1週間前後) が多く、強いだるさ (倦怠感) を訴える方が多いことが特徴です。感染から発症までの潜伏期間は1日から12.5日 (多くは5日から6日) とされています。

どうやって感染するの？

新型コロナウイルス感染症がどのように感染するのかについては、現時点では、飛沫感染と接触感染の2つが考えられます。

(1) 飛沫感染

- ① 感染者の咳やくしゃみ、つば等の飛沫と一緒にウイルスが放出
- ② 別の人がそのウイルスを口や鼻から吸い込み感染

(2) 接触感染

- ① 感染者が咳やくしゃみを手で押さえる
- ② その手で周りの物に触れて、ウイルスが付着
- ③ 別の人がその物に触ってウイルスが手に付着
- ④ その手で口や鼻を触って粘膜から感染

感染経路の特徴

「換気が悪く」、「人が密に集まって過ごすような空間」、「不特定多数の人が接触するおそれが高い場所」です。

発熱等の症状があった場合

学校や会社を休む等、外出を控えてください。やむを得ず外出される場合は、必ずマスクを着用ください。また、毎日体温を測定して記録しておいてください。

感染しているのではないかと不安から適切な相談をせずに医療機関を受診すると、かえってご自身が医療機関において感染するリスクが高まることになります。

症状に不安なこと等があれば、一般相談窓口へ電話相談してください。

一般相談窓口

雲南保健所

☎ 0854-47-7777
8:30～17:15 (土・日・祝日を除く)

厚生労働省

☎ 0120-565653
9:00～21:00 (土・日・祝日も含む)

新型コロナウイルス感染症が疑われる方へ

次の症状がある方は「帰国者・接触者相談センター」に相談ください。

- ・ 風邪の症状や37.5℃以上の発熱が4日以上続いている。(解熱剤を飲み続けなければならないときを含みます)
- ・ 強いだるさ (倦怠感) や息苦しさ (呼吸困難) がある。
※ 高齢者や基礎疾患等のある方は、上記の状態が2日程度続く場合

同センターでは、相談内容から同感染症の疑いがあると判断した場合、その方へ適切な診察を行う「帰国者・接触者外来」への受診調整を行っています。



帰国者・接触者相談センター

雲南保健所

☎ 0854-47-7778
平日 8:30～17:15
(緊急時はこの限りではありません)

一人ひとりができる新型コロナウイルス感染症対策とは？

新型コロナウイルスに感染しないようにするために

まずは、石けんやアルコール消毒液等による手洗いを行ってください。

咳やくしゃみの症状がある方は、咳エチケットを行ってください。

また、持病がある方等は、上記に加えて、公共交通機関や人混みの多い場所を避ける等、より一層注意してください。

●手洗い

ドアノブや電車のつり革等さまざまなものに触れることにより、自分の手にもウイルスが付着している可能性があります。外出先からの帰宅時や調理の前後、食事前等、小まめに手を洗います。

●普段の健康管理

普段から、十分な睡眠とバランスの良い食事を心掛け、免疫力を高めておきます。

●適度な湿度を保つ

空気が乾燥すると、喉の粘膜の防御機能が低下します。乾燥しやすい室内では加湿器等を使って、適切な湿度(50～60%)を保ちます。

他の人にうつさないために

〈咳エチケット〉

咳やくしゃみが出るときは、飛沫にウイルスを含んでいるかもしれませんので、次のような咳エチケットを心掛けましょう。

感染症対策へのご協力をお願いします

新型コロナウイルスを含む感染症の基本は、「手洗い」や「マスクの着用を含む咳エチケット」です。

①手洗い

正しい手の洗い方

手洗いの前には、爪は短く切っておきましょう。時計や指輪は外しておきましょう。

- 流水でよく手をぬらした後、石けんをつけ、手のひらをよくこすります。
- 手の甲をのぼすようにこすります。
- 指先・爪の間を念入りにこすります。
- 指の間を洗います。
- 親指と手のひらをねじり洗います。
- 手首も忘れずに洗います。

石けんで洗い終わったら、十分に水で流し、清潔なタオルやペーパータオルでよく拭き取って乾かします。

②咳エチケット

3つの咳エチケット

電車や職場、学校など人が集まるところでやろう



マスクを着用する(口・鼻を覆う) ティッシュ・ハンカチで口・鼻を覆う 袖で口・鼻を覆う



何もしずに咳やくしゃみをする

正しいマスクの着用



1 鼻と口の両方を確実に覆う 2 ゴムひもを耳にかける 3 隙間がないよう鼻まで覆う



咳やくしゃみを手でおさえる



■ 詳しい情報はこちら

厚労省

検索



出典：首相官邸ホームページ (<https://www.kantei.go.jp/jp/headline/kansensho/coronavirus.html>)

新型コロナウイルス感染症に関する情報

市ホームページに掲載しています。



二次元コード

事業者支援策等について

商工振興課 ☎ 0854-40-1052

新型コロナウイルスによる企業への影響を緩和し、企業を支援するための支援施策等を案内します。

- ・資金繰り支援措置
- ・小学校等の臨時休業等に伴う保護者の休暇取得支援
- ・雇用調整助成金の特例措置
- ・経営相談窓口設置 等

詳細は市ホームページに掲載しています。



二次元コード

うんなん日和

まちの話題を
紹介します



雲子ちゃん

2/9日

空き缶積み上げ大会

雲南市スポーツ少年団団員交流活動として「空き缶積み上げ大会」が三刀屋文化体育館アスパルで開催され、小学生と指導者で構成された16チーム約100人が出場しました。

選手たちは制限時間の中で協力しながら、一生懸命に缶を積み上げ優勝をめざしました。中には、一番高く積み上げていたチームの缶が運悪く崩れ、形勢逆転することもあり、制限時間終了を告げるブザーが鳴るまでは、選手だけでなく応援席、審査員も手に汗握りました。

今大会で一番高かった記録は、
2m71cm6mm（チーム・いつき）でした。

結果は以下のとおりです。

- 第1位 チーム・いつき
（木次スポーツ少年団 木次ラ・スリーズ）
- 第2位 ガールドラゴンズ(掛合レッドドラゴンズ)
- 第3位 木次スポ少バレー部A(木次スポーツ少年団)



▲基礎を積み上げる様子



▲積み上げた缶を崩すのも楽しみのひとつ



▲終盤に脚立を使って積み上げる選手

2/15土

山王寺昭和ため池改修工事、 南村地区・和野地区圃場整備工事竣工式



島根県が施工する昭和ため池改修工事および南村工区・和野工区の圃場整備工事の竣工式が南村地区圃場整備委員会および和野地区圃場整備委員会、山王寺昭和ため池改修委員会、海潮地区振興会の主催により海潮交流センターで開催され、関係者らが出席しました。

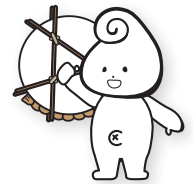
ため池改修、圃場整備により、農業用水の安定的な供給や生産性の向上、農地の利用集積等が進むことが期待されます。



▲あいさつをする海潮地区振興会 錦織忍会長

2/16(日)

「餅さし」行事



吉田町上山の善福寺^{ぜんぷくじ}で恒例の「餅さし」行事が行われ、多くの観客でにぎわいました。

この「餅さし」行事は、天保11年（西暦1840年）から始まり、今日まで180年も続いている伝統行事で、大小2つ合わせて約44kgの大餅を片手で持ち上げた回数を競うもので、市の無形民俗文化財にも指定されています。

餅は地元の皆さんにより午前0時過ぎに「ときの声」を上げながら、上山の集落センターから寺の観音堂まで運び、13時から行われた「餅さし」行事では、参

加者が順に大きな餅を担ぎ、回数を競い合いました。

優勝
準優勝

しばはら
芝原
しながわ
品川
こうすけ
康祐さん（吉田町）
やまと
大和さん（吉田町）



▲優勝した芝原さん(右)



▲準優勝の品川さん

2/22(土)

神原企業団地造成工事竣工式



平成29年度より新たな企業団地として整備してきた神原企業団地の第1期造成工事の完了に伴い竣工式を行い、地元関係者、工事関係者等が出席しました。

速水市長は「関係者の皆様のご理解・ご協力に支えられ無事に竣工を迎えることができ、深く感謝する。人口の社会増、定住促進を進める上で、雇用の場の確保は必要不可欠であると考え、アクセス性の高い魅力ある企業団地整備を引き続き進める」と式辞を述べま

した。

神原企業団地は、松江市との境界近くの中国横断自動車道尾道松江線加茂バスストップ付近に整備しました。

神原企業団地 造成工事 竣



▲式辞を述べる速水市長



▲式典セレモニーの様子

2/23

雲南神楽フェスティバル



第15回雲南神楽フェスティバルが木次経済文化会館チェリヴァホールで開催され、市内で活動する8団体が出演しました。会場には450人が訪れ、出雲神楽の幽玄な舞を観賞しました。

この日は、おなじみ「大蛇退治」^{おろちたちじ}の他、餅撒きのある「国譲」^{くにゆずり}をはじめ、創作神楽「佐世ノ木」等、数多くの演目が披露されました。



▲南加茂貴船神社中「山神祭」



▲小河内神社中「五行」



▲山王寺和野神社中「天神」



▲佐世神社中「佐世ノ木」



▲深野神楽保存会「茅の輪」



▲須所若獅子会「彦春」



▲槻屋神楽保持者会「国譲」



▲西日登神社中「籠の川大蛇退治」



人口の社会増をめざした主な取り組み

いよいよ新年度を迎えました。令和2年度からはじまるこれからの地域づくりについてお話しします。

に関する支援に取り組みます。移住・定住分野では、移住・定住促進のため、定住支援スタッフや定住協力員を配して、移住希望者等の相談や生活サポート、情報発信等に取り組みます。

昨年度までの雲南市の「まちづくり総合計画」と、それと一体の「地方創生総合戦略」では、「人口の社会増」をめざしてさまざまな取り組みを進めてきました。しかしながら、東京への一極集中が加速傾向にあることや、「就職・結婚」、「住宅」等理由に松江市や出雲市への転出超過が続いていることによって、人口の社会減が続いている状況です。

次に、重点戦略「その2」の人材の育成・確保については、子どもチャレンジ、若者チャレンジ、大人チャレンジ、企業チャレンジの連鎖による人材の育成、確保に努めます。

一方、「定住基盤の整備」と「人材の育成・確保」に関わる施策を着実に進めてきたことにより、子育てしやすい環境であると感ずる保護者の割合や、雲南市内へ新たな住宅を建築する世帯数も微増しています。

まず、子どもチャレンジでは、教育魅力化推進事業、小学校英語教育推進事業、「中高生の！幸雲南塾」事業等により、児童・生徒が「自立した社会性のある大人」になるための成長を後押しします。

こうした状況を踏まえ、今後も「人口の社会増」をめざし、その重点戦略である「定住基盤の整備」と「人材の育成・確保」に取り組みます。

若者・市内事業者による地域に必要な社会的意義のある新たな事業への挑戦を支援します。

まず、重点戦略「その1」の定住基盤の整備については、子育て分野、仕事分野、住まい分野、移住・定住分野の充実を図ります。

大人チャレンジでは、地域を担う多様な人材を育成するため、地域自主組織や活動団体等の啓発や磨き合いを支援します。また、地域自主組織の活動に見合った法人制度の構築に取り組みます。

そのうち、子育て分野では、子育てに伴う経済的負担の軽減、子育て相談機能の充実など、安心して子育てできる環境づくりに取り組みます。

企業チャレンジでは、地域と市内外の企業による連携協働を進め、社会課題の解決につながる新事業の創出に取り組みます。

仕事分野では、企業誘致や地場産業の振興等に加え、起業・創業等の支援を行い、地域の活力を生み出す産業振興に取り組みます。

人口の社会増をめざして、令和2年度も多様な関係者の協働による支え合いの仕組みづくりを進めましょう。

住まい分野では、子育て世帯のマイホーム建設の促進やU・Iターン・定住促進に向けて、住宅建設、宅地購入や空き家活用等



▲所信表明を述べる速水市長

おめでとう わが家のHOPE 4月で満1歳

寺田昇平さん・梢さんのお子さん



まさおみ
成臣ちゃん（加茂町南加茂）
平成 31 年 4 月 3 日 生まれ
まさおみ 1 歳のお誕生日おめでとう
生まれてきてくれてありがとう
いっぱい笑って元気に育ってね

曾田健太郎さん・かほりさんのお子さん



えいしん
瑛心ちゃん（大東町新庄）
平成 31 年 4 月 3 日 生まれ
えいちゃん 1 歳おめでとう
これからも元気に、楽しく過ごして
いこうね

景山潤也さん・優奈さんのお子さん



ゆいか
結香ちゃん（木次町東日登）
平成 31 年 4 月 2 日 生まれ
ゆいかちゃん 1 歳おめでとう
お姉ちゃん、お兄ちゃんと
仲よく元気に育ってね

木色晃宏さん・優美さんのお子さん



さら
紗愛ちゃん（木次町山方）
平成 31 年 4 月 11 日 生まれ
1 歳の誕生日おめでとう
さらちゃん
の笑顔に毎日、癒されてるよ
これからも元気に育ってね

榎原弘人さん・歩美さんのお子さん



はるま
悠真ちゃん（大東町下阿用）
平成 31 年 4 月 8 日 生まれ
1 歳おめでとう
これからもたくさん笑って、すく
すく大きくなってね

長谷川拓也さん・和美さんのお子さん



あいり
愛莉ちゃん（木次町下熊谷）
平成 31 年 4 月 5 日 生まれ
あいちゃん 1 歳の誕生日おめでとう
これからも可愛い笑顔をいっぱい
見せてね

若槻洋太さん・彰子さんのお子さん



おうた
桜太ちゃん（大東町前原）
平成 31 年 4 月 27 日 生まれ
お誕生日おめでとう
うまれてくれてありがとう
たくさん笑って大きくなれ

陶山智則さん・めぐみさんのお子さん



こうすけ
航輔ちゃん（三刀屋町粟谷）
平成 31 年 4 月 18 日 生まれ
航輔くん 1 歳の誕生日おめでとう
これからもお兄ちゃんといっぱい遊
んで元気に大きくなってね

名原史也さん・亜田美さんのお子さん



あかりちゃん（木次町里方）
平成 31 年 4 月 12 日 生まれ
あかりちゃん、1 歳おめでとう
ステキな笑顔をとやかず、すくす
く育ってね

5月で満1歳（令和元年5月生まれ）のお子さんを募集！

写真に①お子さんの名前（ふりがな）、②お子さんの誕生日、③ご両親の名前（ふりがな）、④住所、⑤電話番号、⑥コメント（40字程度）を添え、郵便またはE-Mailで4月9日(木)までに情報政策課へ送付ください。

郵送される場合のあて先
〒699-1392 雲南市木次町里方 521-1
雲南市役所情報政策課「わが家のHOPE」係

E-Mail で送付される場合のあて先
jyouhouseisaku @ city.unnan.shimane.jp
(タイトルは「わが家のHOPE」としてください。)

【問】情報政策課 ☎0854-40-1015

※携帯電話で撮影される場合、顔のアップを撮影されると枠にきれいにおさまらないことがありますのでご注意ください。

※市ホームページおよび子育てポータルサイトにも「わが家のHOPE」を掲載します。 ※お送りいただく個人情報は「わが家のHOPE」以外の目的には使用しません。

※郵便物またはメールが届きましたら、情報政策課から「到着確認」の電話をかけます。投稿後、当課から電話がないときは問い合わせください。

雲南病院だより

雲南市のスギ・ヒノキ花粉飛散状況と花粉症対策

耳鼻咽喉科 統轄副院長 佐野 啓介

スギ花粉の増加と観測

戦後全国の山林に広く植林されたスギ・ヒノキは、昭和35年ごろから手入れが疎かになるとともに多くの花粉を飛散させるようになりました。これに伴い、スギ・ヒノキ花粉症患者の増加が認められ、社会的にも注目されることとなりました。スギ花粉症の有病率は、全国平均で26・5%と高く4人に1人以上がスギ花粉症患者です。島根県の有病率は13・1%と全国平均に比べると低いですが、年々増加傾向にあります。

市立病院では平成9年より病院屋上に花粉捕集器を設置し、花粉観測を行っています。観測した結果は島根大学

医学部で島根県各地のデータとともに集計され、島根大学医学部ホームページに掲載され、テレビと新聞各社に情報を提供されてきました。例年スギ花粉は2月中旬から4月上旬まで、ヒノキ花粉は3月下旬から5月上旬まで飛散します。

花粉飛散状況

島根県各地における平成31年(令和元年)のスギ・ヒノキ花粉飛散総数を図1に示します。県内6カ所の測定地の中で、雲南市は吉賀町について2番目に多い飛散地となっています。例年同様の傾向で、出雲市、松江市など日本海に近い地点で花粉が少なく、山間部で多い傾向にあり、北西

からの季節風の影響が考えられます。隠岐の島町ではヒノキ花粉が少ない傾向です。

雲南市の過去16年間の花粉飛散状況を図2に示します。スギ・ヒノキ花粉飛散数は前年夏の気候状況に影響され、最高気温と平均気温、日照時間の値が高いほど、また、降水量と湿度の値が低いほど翌年の飛散数が増加します。また樹木には1年ごとに大量飛散、少量飛散を繰り返す隔年結実現象の特徴もあることから奇数年で多く、偶数年で少ない傾向にあります。平成31年(令和元年)は大量飛散年でしたが、その年の夏の気候条件は花粉増加の因子が少なかったことから、令和2年の飛散数は例年どおりか少ない

と予測しています。スギ花粉飛散開始は1月からの最高気温の積算値に影響を受けますが、今年は1月からの寒さが厳しくなかったため、飛散開始が早まり、観測開始後最も早い2月1日より飛散開始を認めました。

花粉症対策

スギ・ヒノキ花粉症に対する治療としては、まず花粉の回避が重要ですが、次に抗ヒスタミン薬を中心とした薬物療法が重要となります。眠気、作業効率の低下等の無い薬剤の選択や、鼻閉に対する効果を有する薬剤、食事の影響を受けない薬剤、貼付剤等

の選択肢も増えており、患者さんに合った薬剤選択が重要となっています。また、スギ花粉の抗原物質に対するアレルギー反応を抑制し、体質を改善する目的の舌下免疫療法も行われており、長期間の治療を必要とするものの症状の改善が期待できます。最近では、高価な薬剤ですがアレルギー症状を引き起こす抗体を直接抑制する注射薬の製剤も開発されており、さらに治療の選択肢が増えていきます。スギ・ヒノキ花粉症の治療についての相談がありましたら、当院耳鼻咽喉科または最寄りの耳鼻咽喉科医院に相談ください。

図1：平成31年(令和元年)の島根県各地のスギ・ヒノキ花粉飛散総数

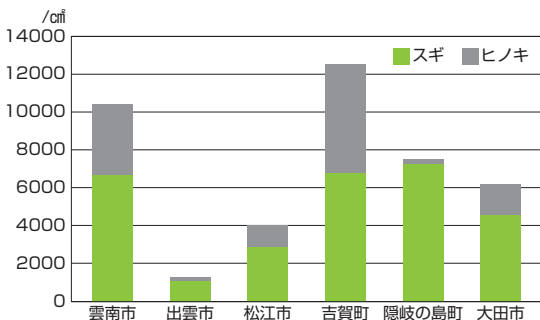
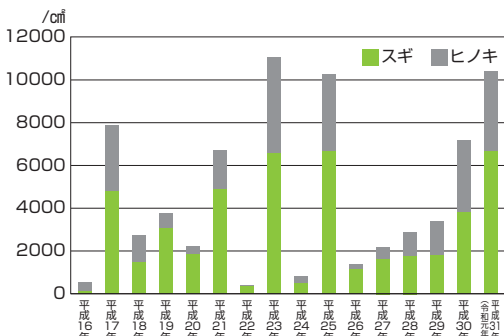


図2：雲南市のスギ・ヒノキ花粉飛散数の推移



ふるさと教育で市内小学校へ

昨年度も市内小学校でふるさと教育の授業に参加しました。ふるさと教育は、医療現場の視点からふるさととの将来に果たすべき役割について考えることで、医療に関心を持ち、また地域医療の課題を知り、今後、この地域に貢献して欲しい医療人材を増やすことを目的としています。

1月21日の加茂小学校から始まり、阿用小学校（1月31日、2月7日）、掛合小学校（2月18日）、木次小学校（2月20日）のふるさと教育の授業に参加しました。

病院からは、医師や助産師、看護師、薬剤師、検査技師、事務員が出向き、病院の紹介とそれぞれ専門職の立場から仕事の内容ややりがいなどを話しました。

また、病院に限らず、社会にはたくさんお仕事があることを伝え、みんなには可能性がたくさんあることを伝えました。

その後、縫合体験、腹腔鏡体験、採血体験、調剤体験等の医療体験を実施し、楽しさ

から興味関心につながるよう授業を行いました。小学校の規模によって、体験の仕方や伝え方は異なります。

ですが、私たち医療職の思いが児童へ届いたらいいな、と思っています。

木次小学校



腹腔鏡体験

阿用小学校



聴診器体験

加茂小学校



採血体験



縫合体験



病院ボランティアのお話



調剤体験

新型コロナウイルスに関するお知らせ

面会制限についてのお願い

インフルエンザの感染予防のため、入院中の患者さんへの面会をご家族のみに制限させていただいていましたが、新型コロナウイルス感染拡大防止のため、面会制限を継続いたします。

面会を希望されるご家族の方は、病棟スタッフルームへ申し出てください、面会の許可を受けてください。

面会は、必要最小限とし、短時間の面会をお願いします。

面会の際には、検温により熱が無いことを確認させていただきます。

発熱・風邪症状のある方は、面会をお断りいたします。また、面会の際は必ずマスクの着用と入室前には手指消毒をお願いします。

感染拡大防止のため、ご迷惑をお掛けしますが、よろしくお願いします。

感染を予防するために注意すること

せっけんによる手洗いや手指消毒用アルコールによる消毒等を行い、できる限り混雑した場所を避けてください。また、十分な睡眠をとることも重要です。

屋内でお互いの距離が十分に確保できない状況で一定時間を過ごすときはご注意ください。(厚生労働省HPより)

附属掛合診療所、この一年

「掛合」を勉強中です

～地域にもっと必要とされる診療所をめざして～


 リョウ よしのり
 笠 芳紀 所長

当診療所は昭和33年に有床診療所として開設以来、時代や地域の状況にあわせ診療体制を少しずつ変化させながら、掛合町周辺の医療の一翼を担ってきました。昨年4月1日より雲南市立病院と経営統合し雲南市立病院附属掛合診療所として新たなスタートを切りました。

現在は、市立病院地域ケア科と外科で一般診療を、整形外科が月2日の診療、あわせて週4日歯科診療を行っています。また、外来業務に加え、訪問診療、公衆衛生事業（健診・予防接種等）、特別養護老人ホーム嘱託医も行っています。

掛合町は隣接する吉田町と並び、医療過疎が進んでいる雲南市の中でもさらに医師数が少ない地域です。掛合町の人口約3000人を当診療所と開業医1人で診察しています。

しかし、人口数から予測される外来患者数と実際の診療所受診者数には大きな乖離があります。その理由として周辺地域へのアクセスが比較的良好いことがあげられ、車で北に約40分でお雲市、南に約20分でお飯南病院があり、町外で受診される方もいます。昨年从今年にかけてのインフルエンザワクチン接種の際に、普段診療所以外にかかりつけ医がある地域の方の受診が多いことで気付きました。なかには90代の超高齢者がお雲市の医療機関で降圧剤のみを処方されているケースもあり、将来移動が困難になってくる時のことも考慮し、地域でかかりつけ医を持っておいだ方が良好いことをお伝えしました。

市立病院の「地域医療日本一をめざす」という目標

に基づき、当診療所も地域に必要とされる診療所をめざしていく方針です。そこで、昨年度からの体制変更に伴い、少しずつ診療所から地域の方々に向けた取り組みや情報発信を始めています。受診機会についてのアンケートをはじめ、当該地域住民の受療行動に関する研究を進めています。その中で住民の方が診療所をどのように利用しているか、どのような存在として受け入れられているのか、住民の方にとって地域に診療所がある意義について明らかにし、診療所のあるべき姿を模索しています。

また、一般住民向けに各集落で健康講話を行い、住民の方に診療所医師を知ってもらい、どのような医療をしているか知ってもらう機会を作っています。前述した超高齢者の降圧剤のケースのように地域にかかりつけ医を持たない住民の方も多く、診療所をより多くの方に知ってもらい、利用してもらう重要性を強く感じています。地域に根差した診療所として在宅医療の充実は必須と考えています。医師が持ち回りで日中のみしか診療所にいないことから、夜間の対応等課題は山積していますが市立病院とも連携し、住み慣れた地域で生活を続けていく一助になればと考えております。嘱託医業務についても利用者のAdvance Care Planning^{*1}に関する面談をしたり、まめネット^{*2}を用いた情報共有の在り方を模索したりと新たな取り組みを始めています。

今後も地域に目を向けながら、地域で必要とされる診療所をめざし職員一同精進します。



学生とともに



掛合小学校（ふるさと教育）



出前講座の様子

附属掛合診療所土曜日外来休診

4月より、附属掛合診療所は**土曜日の外来診療を休診**とさせていただきます。

市民の皆さんにはご迷惑をお掛けしますが、よろしくお願ひします。

※1 Advance Care Planning…今後の治療・療養について患者・家族と医療従事者があらかじめ話し合う自発的な過程

※2 まめネット…まめネットは県内医療機関、訪問看護・介護事業所等を相互につなぐ医療情報ネットワーク



総合診療医が答える

「こんな疑問もっていませんか？」

このコーナーでは総合診療医が患者さんからいただいた質問をもとに住民の皆さんがお困りの症状について解説していきます。

先日いただいた質問はこれです。

「一体、体温って何度から発熱っていうんですか？」

いかがでしょうか？

皆さんは何度から発熱と呼んでいますか？

最近では新型コロナウイルスの問題で発熱に関してはいろいろ議論されていますが、今回は熱に関する一般的なこととお話したいと思います。

体温について医療職は38度や38度5分出たときに発熱と呼ぶことが多いです。なぜなら、その場合、感染症に掛かっていることが多いからです。住民の皆さんの中でもそのような判断をされていることも多いかなと思います。

この熱の基準、実は「一律」に決まっていないことが分かってきています。

人の体は年とともに変化するものであり、子どもから高齢者まで同じ基準というものおかしな話ですよ。

近年の研究で分かってきたことは、

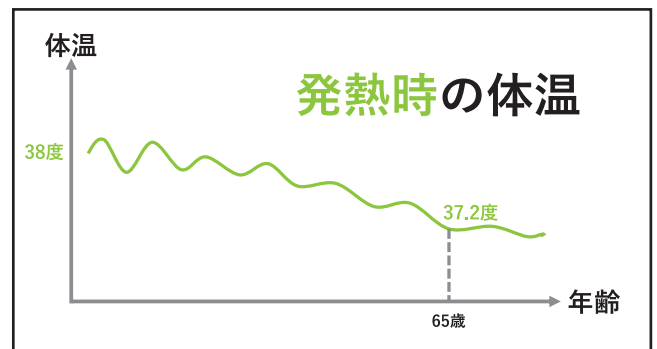
「年齢とともに、体温は下がる傾向にあること」

そして65歳以上の方では、

「37.2度から感染症に掛かっている可能性がある」

とされています。もちろん個人差があり、一概には言えませんが、一般的に思われている38度よりもかなり低い温度になっています。

「なんとなくだるいけど、熱がないから大丈夫かな」と思っている65歳以上の方、もし37度2分を超えることがあったら、感染症で発熱している可能性がありますので、自身で対応して良くならないときは我慢せずに病院を受診してください。



院内サロン ふれ愛♡

4. 5. 6月の開催日(毎月第2・第4金曜日)

4月10日(金)・24日(金)

5月8日(金)・22日(金)

6月12日(金)・26日(金)

時間: 13:30~15:30

場所: 市立病院 中央棟2階 検診・人間ドック室

問い合わせ先:

市立病院 健康管理センター
☎0854-47-1510

お気軽にお越しください。

院内サロンとは:

病気についての不安を抱える患者さん・ご家族の交流の場であり情報交換・学習の場です。参加費は必要ありません。どなたでも自由に参加できるサロンです。

院内サロン「ふれ愛♡」 8周年 記念イベントの お知らせ

日時: 4月24日(金) 13:30~15:30

場所: 市立病院 管理棟 4階大会議室

内容: ピアノコンサート、茶話会

演奏者: うちだかの 佳能さん



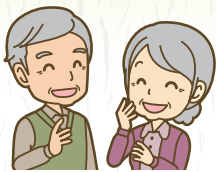
令和元年度 まめなかね川柳 受賞者発表

市の特定健診・がん検診等を身近に感じ、雲南市健康都市宣言を普及することを目的に「まめなかね川柳」を募集したところ、120作品の応募がありました。幅広い年代の方から、たくさんの応募をいただきありがとうございました。応募作品の中から雲南市健康づくり推進協議会において厳正な審査を行い、入賞作品を決定しましたので発表に併せ、紹介します。



最優秀賞

「ばあちゃんの 長寿の秘訣 笑うこと」



やまもと ゆみ
山本 由美さん (加茂町)

- 【選考理由】
- ・おばあちゃんが元気な笑顔で生活している様子が伝わる。
 - ・リズムカルで伝わりやすい。
 - ・楽しい毎日を過ごしている人は長生きできる！と伝わる。

優秀賞

(3作品)

「歩かやね からだアチコチ 良んなアよ」

さかもと まさお
坂本 正夫さん (大東町)

- 【選考理由】 方言が多く親しみやすく、おもしろい印象の作品。

「ひい孫と パプリカ踊って 健康づくり」

あだち けいこ
足立 恵子さん (加茂町)

- 【選考理由】 内容が今風で楽しげ。「ひ孫」というところからもおばあちゃん(おじいちゃん)の元気が伝わる。

「夫婦して けんかしながら ウォーキング」

もちだ しげこ
持田 茂子さん (加茂町)

- 【選考理由】 けんかしながらも仲良く夫婦で歩いている姿が浮かぶ温かい作品。

入賞作品については、今後の健康づくり活動の普及に活用させていただきます。

今年度の「健診(検診)のしおり」に、健康増進実施計画の健康スローガンを掲載しています。ぜひ健康づくりの取り組みの様子を川柳にして応募ください(今年度の募集は10月からです)。

2月7日(金)、「生涯スポーツ・体力づくり」が松江市で開催されました。この会議は、スポーツ庁がめざす、「生活の中に自然とスポーツを取り込まれ、多くの方がスポーツを楽しめる社会」の実現のために、地方公共団体、スポーツ団体等さまざまな分野の方が参加し、最新の研究や活動を聴講して意見交換を行う全国イベントです。会議では、鈴木木大地スポーツ庁長官とお笑いタレントらによる討論集会の他、全国各地のスポーツ普及に関わる先進的な取り組みや研究の成果を発表する分科会・シンポジウム等が行われました。

「生涯スポーツ・体力づくり」
全国会議 松江市で開催

こげなことしとーます



このコーナーでは、健康づくりに役立つ情報や身体教育医学研究所うんなんの活動についてお知らせします!

雲南市の取り組みを全国に発信

今回、「スポーツで健康な街づくり」をテーマとした分科会で、雲南市・研究所うんなんが平成21年から継続的に取り組んできた「運動キャンペーン」の成果に関する話題提供を行いました。



総合討論に出席する北湯口 純主任研究員 (右から2番目)

地域ぐるみによる息の長い運動普及の取り組みに多くの来場者が関心を持たれたようので、発表後の総合討論やその終了後にも多くの質問が寄せられました。

今後も研究所では、市民をはじめ多くの人々に健康づくりの新しい知見や情報を発信していきたいと思えます。

身体教育医学研究所うんなん
☎0854-4919050

まちづくり支援自動販売機

まちづくり支援自動販売機とは？

オリジナルデザインによって自治体等をPRするとともに、売上の約20%を自治体等へ寄附する仕組みです。

コカ・コーラボトラーズジャパンベンディング株式会社と雲南市で「雲南市まちづくり支援自動販売機（以下、「支援自販機」）設置に関する協定」を取り交わし、平成22年度より取り組んでいます。市内に伝わる神話や伝説や雲南市のチャレンジを市内外にPRするとともに、寄附金は「雲南市スペシャルチャレンジ制度^{*}」に活用しています。

市内には17カ所20台、支援自販機を設置しており、令和元年度（平成30年7月～令和元年6月販売分）には、総額約160万円の寄附をいただきました。



▲制度（2期）を活用した中高生の皆さん

また、松江土建・都間土建・岡田建設特別共同企業体（代表 松江土建株式会社）からは、清嵐荘建築工事期間中、支援自販機を設置していただきました。

^{*}雲南市スペシャルチャレンジ制度：チャレンジ精神にあふれる子ども、若者の学びと成長を後押しする制度

支援自販機のデザインについて

平成21年12月にアーティスト・ミヤザキケンスケさんの指導のもと、地元の小学生、高校生、大学生が市内に伝わる伝説をモチーフにした4体の立体作品をもとにデザインを制作しました。

また、平成30年度に創設した「雲南スペシャルチャレンジ制度」のデザインも制作し、市内4カ所に設置しています。

大東町春殖交流センターには、コウノトリをモチーフにした支援自販機を設置しています。



【雲南の伝説】



【スペシャルチャレンジ】



【コウノトリ】

支援自販機設置場所

【大 東】①出雲大東駅、②雲南市立病院、③雲南市立病院駐車場、④大東地域福祉センター、⑤春殖交流センター

【加 茂】⑥加茂B&G海洋センター ランソテ、⑦新町交差点広場

【木 次】⑧木次高速バス停留所、⑨木次経済文化会館 チェリヴァホール、⑩道の駅おろちの里、⑪さくらおろち湖ボート競技施設
⑫旧庁舎職員駐車場（木次小学校グランド横駐車場）、⑬雲南市役所庁舎横／里方分庁舎

【三刀屋】⑭三刀屋バスセンター、⑮みとや世代間交流施設「ほほ笑み」

【吉 田】⑯道の駅たたらば壱番地

【掛 合】⑰中郡市営住宅



【大東地域福祉センター】



【旧庁舎職員駐車場（木次小学校グランド横）】

寄附の活用について

支援自販機でご購入いただいた皆さん、ご寄附いただいた企業の皆さんのおかげで、雲南市スペシャルチャレンジ制度を活用し、ジュニア（中高生）35組、ユース（大学生）9組、ホープ7組がチャレンジすることができました。

そして、「スペシャルチャレンジ」がみんなの目標となり、まちの未来をひらくチャレンジとしてさらに広がるよう、引き続き取り組みを進めてまいります。皆さんのご支援をよろしくお願いいたします。

【問】政策推進課 ☎0854-40-1011



市役所からの

お知らせ

おめでとう

いっしょに暮らす

◎高齢者叙勲

瑞宝双光章

教育功労により

内部 良夫さん(加茂町)

ありがとう

いっしょに暮らす

雲南市に次のご寄附をいただきました。

厚くお礼申し上げます。

◎雲南市

ふるさと納税

- 大谷 宣人さん(愛知県豊橋市)
- 山本 一哉さん(滋賀県草津市)
- 成田 俊彦さん(横浜市)
- 近藤 慎二さん(千葉県市原市)
- 竹部 友久さん(東京都板橋区)
- 本田 千穂さん(岡山市)
- 佐藤真希代さん(神奈川県秦野市)
- 時吉 翔太さん(東京都豊島区)
- 實重 達也さん(東京都目黒区)
- 山下 貴久さん(埼玉県狭山市)
- 清水 雄大さん(東京都港区)
- 石田 雅彦さん(東京都小平市)

- 金 光元さん(東京都江戸川区)
- 横井 一広さん(三重県桑名市)
- 大島 由照さん(埼玉県草加市)
- 中澤 伸一さん(東京都杉並区)
- 吉原 孝博さん(東京都台東区)
- 川崎 中さん(東京都世田谷区)
- 田中 慎一さん(熊本県菊池郡菊陽町)
- 栗山 智彦さん(名古屋市中区)
- 鶴河 龍也さん(千葉県八千代市)
- 内橋 紀裕さん(さいたま市)
- 中江 純一さん(東京都板橋区)
- 池田 修一さん(東京都八王子市)
- 木村 和哉さん(大阪市)
- 薬師川 融さん(横浜市)
- 平山 亮一さん(東京都新宿区)
- 岡本三津子さん(大阪府柏原市)
- 竹下 斉史さん(東京都三鷹市)
- 菊地 哲也さん(東京都板橋区)
- 今矢 敦士さん(東京都調布市)
- 倉田 一夫さん(山口県山口市)
- 竹本 恵さん(東京都大田区)
- 井澤 吉幸さん(東京都目黒区)
- 早川 和志さん(東京都世田谷区)
- 石井 雄道さん(東京都港区)
- 高杣ルミ子さん(茨城県取手市)

軽自動車税種別割の減免申請

税務課

☎0854-40-1034

- 砂川 融さん(広島市)
- 松井 亨さん(東京都昭島市)

身体障がい者等のために利用する軽自動車等で、一定の要件に該当する場合は、申請すると軽自動車税種別割が減免されます。

【対象】

- 身体障がい者等のために使用する軽自動車等で、一定の要件を満たすもの
- その構造が専ら身体障がい者等の利用に供するためのものである軽自動車等
- 公益のために直接専用する軽自動車等

【申請に必要なもの】

- 軽自動車税種別割減免申請書(個人番号または法人番号の記載が必要です)
- 減免申請内容が確認できる書類(身体障害者手帳・戦傷病者手帳・精神障害者保健福祉手帳・療育手帳の写し等)

- 該当車両の車検証の写し
- 運転する方の運転免許証の写し

- 委任状(代理人の方が提出される場合)
- 納税義務者の個人番号が確認できるもの(個人番号カード・通知カード等)

提出される方の本人確認ができるもの(運転免許証等)

【申請の受付期間】

4月1日(水)から6月1日(月)の間に税務課または各総合センター・市民福祉課へ提出してください。

【留意事項】

減免を受けることができるのは一人の障がい者等に対して普通自動車、軽自動車を問わず1台に限られます。詳しくは税務課へ問い合わせください。

※軽自動車税の呼称について

地方税法等の改正により、令和元年10月から軽自動車税は環境性能割、種別割の2種類となりました。

◆軽自動車税環境性能割

これまでの自動車取得税で、軽三輪・軽四輪の車両を取得したときに課税されます。

◆軽自動車税種別割

これまでの軽自動車税で、毎年度4月1日現在の所有者に課税されます。

広告枠

私たちは、雲南市のまちづくりを応援しています。

**高齢者等運転免許証
自主返納支援事業**

くらし安全室

☎0854-40-1027

有効期間内のすべての運転免許を自主返納された65歳以上の方や、身体障害者手帳等をお持ちの方等、一定の要件に該当する方に、申請により市民バス・市内タクシーで利用できる「優待乗車券」と市内温浴施設の「入浴券」を交付します（総額2万円以内）。申請できるのは、一人1回限りです。

申請手続きについては、くらし安全室または各総合センター自治振興課へ問い合わせただくか、市ホームページに掲載しています。

【対象となる方】

- ・ 自主的に有効期間内のすべての運転免許を返納し、運転免許証の取消しの日から起算して5年以内で、次に該当する市民の方
- ・ 65歳以上の方、身体障害者手帳、児童養護施設・知的障害児施設等の児童福祉施設の料金割引証、精神傷害者保健福祉手帳、療育手帳、特定疾患医療受給者証、戦傷病者手帳をお持ちの方

**雲南市プレミアム付
商品券の換金受付期限**

商工振興課

☎0854-40-1052

市では消費税率の引上げが住民税非課税の方や小さな乳幼児のいる子育て世帯の家計に与える影響を緩和するとともに、地域消費の下支えを目的として、プレミアム付商品券事業を行い、3月で販売を終了しました。

◆商品券取扱加盟店の方へ

◆商品券換金受付期限
4月7日(火)

受付期限を過ぎると換金はできなくなります。この期限までに取扱金融機関の窓口で換金手続きを行ってくださいます。

【取扱金融機関】

山陰合同銀行、島根銀行、しまね信用金庫、JAしまねの市内各支店および出張所

**市営・県営住宅の
入居者募集**

建築住宅課

☎0854-40-1065

◆市営住宅等入居者

【募集期間】

4月6日(月)から4月13日(月)17時締切

【募集团地】

4月1日(水)に市ホームページおよび島根県住宅供給公社ホームページへ掲載します。

【選考方法】

選考により入居者を決定します。

【問い合わせ先】

雲南住宅管理事務所
8時30分から18時まで
(土・日・祝日は除く)

☎0854-47-7151

**雲南警察署の窓口業務
が一部変更になります**

くらし安全室

☎0854-40-1027

◆掛合広域交番の窓口業務が一部変更になります。

一部変更になります。

【運転免許証(更新)】

毎週木曜日(従来どおり)

【運転免許証(更新以外のすべての受付事務・優良講習以外の更新時講習)】
4月以降は最寄りの警察署で対応します。

【車庫証明・道路使用許可・駐車許可・高齢運転者等標章】

すべて雲南警察署で対応します。

◆運転免許証の各種申請が便利になります！
これまで住所地のある警察署または運転免許センターで

のみ行っていた各種申請(更新・返納・記載事項変更・再交付等)が島根県内であれば、住所地以外の警察署でも申請できます。

◆認知機能検査が身近で受検できます！

各自動車学校等で実施していましたが、6月以降は最寄りの警察署または運転免許センター等で実施することとします、より身近での受検ができます。

【問い合わせ先】

島根県警察本部
☎0852-260110(代表)
雲南警察署
☎0854-400110(代表)

令和2年度全国保険協会(協会けんぽ) 島根支部保険料率変更

保健医療介護連携室

☎0854-40-1095

令和2年3月分(4月納付分)から変更になります。
※任意継続被保険者の方は、令和2年4月分(4月納付分)から変更になります。

【健康保険料率】

現行 10・13%
変更後 10・15%

【介護保険料率】

現行 1・73%
変更後 1・79%

【問い合わせ先】

全国健康保険協会島根支部
☎0852-595140

毎月第3日曜日は

うなんん家庭の日

雲(うん)と遊ぼう!! 南(なん)でも話そう!!

4月19日(日)

社会教育課 ☎0854-40-1073

春の全国交通安全運動

4月6日(月)~4月15日(水)

- ・子どもを始めとする歩行者の安全確保
- ・高齢運転者等の安全運転の励行
- ・自転車の安全利用の推進

雲南市交通安全対策協議会
(くらし安全室 ☎0854-40-1027)



**雲南市LED防犯灯
整備事業補助金**

くらし安全室

☎0854-40-1027

市では、LED防犯灯を整備する自治会等に対し、その設置費に係る経費を対象に補助金を交付します。

申請手続きについては、くらし安全室または各総合センター自治振興課へ問い合わせただくか、市ホームページに掲載しています。

【交付対象】

自治会および広域の自治会世帯員をもって構成する公共的団体

【補助金額】

①既設電柱等へ共架する場合
(共架新設、更新)

限度額 2万円

支柱設置による場合(新設)

限度額 4万円

**協働で叶える市民活動
促進事業補助金**

地域振興課

☎0854-40-1013

市民活動団体が主体となつて行う、市との協働による事業について助成希望団体を募集します。

【補助対象】 市民活動団体

【補助率等】 補助対象経費額の100%以下

【補助限度額】 20万円

※予算がなくなり次第終了とします。

**土地・家屋価格等
縦覧帳簿の縦覧**

税務課

☎0854-40-1034

令和2年度固定資産税(土地・家屋)の縦覧帳簿による縦覧を次のとおり行います。

【縦覧帳簿】

①土地価格等縦覧帳簿

(所在、地番、地目、地積、価格を記載)

②家屋価格等縦覧帳簿

(所在、家屋番号、種類、構造、床面積、価格を記載)

【縦覧できる方】

市内に所在する土地または家屋に対して課する固定資産税の納税者

※土地(家屋)のみを所有している方は、土地(家屋)の縦覧帳簿だけが縦覧できます。免税点未満の方は縦覧できません。

【縦覧日時】

4月1日(水)から6月1日(月)まで 8時30分から17時まで(土・日・祝日を除く)

【縦覧場所】 税務課

税金等の納付は便利で確実な口座振替をお勧めします！

税金や保険料等の納付は便利な口座振替をお勧めしています。納め忘れがなく、毎月金融機関へ行く必要がありません。また、納付額が通帳に記載されるため納付記録にもなります。

☆口座振替の手続きは、取扱い金融機関の窓口でできます。

○必要なもの・・・①預貯金通帳 ②通帳届出印

※口座振替依頼書は、市内の取り扱い金融機関(山陰合同銀行、島根県農業協同組合、しまね信用金庫、島根銀行、中国労働金庫、ゆうちょ銀行)の窓口へ備え付けてあります。

【毎月の納期】

振替日は毎月末日(12月は25日)です。また、末日に振替ができない場合は、翌月15日に再振替します。ただし、振替日が金融機関の休業日に当たるときは翌営業日となります。

	4月	5月	6月	7月	8月	9月	10月	11月	12月	1月	2月	3月
毎月分(料)※	○	○	○	○	○	○	○	○	○	○	○	○
市県民税			○		○		○			○		
固定資産税		○		○					○		○	
軽自動車税		○										
国民健康保険料				○	○	○	○	○	○	○	○	○
後期高齢者医療保険料				○	○	○	○	○	○	○	○	○

※毎月分(料)・・・保育所保育料・認定こども園保育料、学校給食費、住宅使用料、上・下水道使用料

【注意】

- ・口座の預貯金残高が不足していると振替ができませんので、預貯金残高に注意してください。
- ・軽自動車を取得された方等、新たに税金が発生する方はお早めに手続きをお願いします。
- ・口座振替の手続きが遅れると、次の月からの振替となります。

問い合わせ先 債権管理対策課 ☎0854-40-1035

年金出張相談

出張相談での年金手続き・相談は予約制となります。

相談日	場 所
4月15日(水)、5月20日(水) 7月15日(水)、9月9日(水) 11月18日(水)、1月13日(水) 3月24日(水)	雲南市役所本庁舎 2階 203・204 会議室
予約は「前日(前営業日)までにお願ひします」	
予約相談開始時間 10:00 ~ 14:45 (終了予定 15:30)	

予約・問い合わせは、
松江年金事務所へお気軽に

予約ダイヤル
0852-23-9540



- ①年金手帳等基礎年金番号の分かるものを準備ください。
- ② 0852-23-9540 へ電話をしてください。
- ③音声案内が流れますので「1」の後に「2」を選択してください。
- ④担当者に「雲南市役所での出張相談予約」と伝えてください。
- ⑤担当者の質問に答えてください。

問い合わせ先 市民生活課 ☎0854-40-1031



日本一短い 感謝の手紙

今月は掛合町の皆さんの感謝の手紙です。

vol. 94 雲南市青少年健全育成協議会 (教育委員会社会教育課) ☎0854-40-1073

おじいちゃんへ
休みの日に、いつも新しいふくをかっけてくれてありがとう。これからもおしごとがんばってね。
孫へ
泊りに来るたびに背が高くなっけていてびっくりします。また新しいかわいい服を着て泊りに来てね。

お兄さんへ
毎日わたしがやりたいあそびをいっしょにしてくれてありがとう。いつもお兄さんとあそぶのが楽しいよ。
妹へ
自分もいっしょに遊んでいて楽しいので、これからも楽しく遊ぼうね。

おかあさんへ
いつもわたしたちのためにおいしいきゅうしよくをつくってくれてありがとう。のこさずがんばるよ。
娘へ
給食を残さず食べてくれてありがとう。ピカピカの食缶がもどってくると嬉しいよ。これからも頑張つて作るね。

先生へ
いつもおばんきょうをおしえてくれてありがとう。はじめてのうんどうかい、学しゅうはつびようかい、本とうにたのしかったよ。
児童へ
こちらこそ毎日わらわせてくれてありがとう。はじめてがいっばいの一年生。たのしい思い出がいっばいだね。

若者の就労支援事業 フリースペース

長寿障がい福祉課
☎0854401042

ご家庭で長期間過ごしておられる方で、就職しておられない方を対象に、のんびり過ごすことができるフリースペースを開設しています。出入り自由、事前の申し込み・予約は不要です。

働きたいけれど長期間働いていないため、どうしたらいいかわからない、人に会うのが億劫で出かけるのが苦手、このままで将来大丈夫なのか、同じような心配をしている人と話してみたい等、感じていませんか? ちよつと出掛けてみようかな...と思われた方、ぜひお出掛けください。

【開設日時】
第1木曜日14時から16時まで(4月は第2木曜日)

【場所】
三刀屋健康福祉センター(平成記念病院下)

【参加費】 無料

【内容】
自分のペースにあわせて出掛け、のんびり過ごせる場所です。本人やご家族の相談もお受けします。専門機関への紹介や専門相談日も行います。

協会けんぽの特定健診

保健医療介護連携室

☎0854-40-1095

全国健康保険協会（協会けんぽ）に加入している40歳から74歳までの被扶養者が受診できる健診は協会けんぽの特定健診です。

協会けんぽの特定健診は協会けんぽから費用補助があります。

健診の申し込みは、希望の健診機関に直接予約をお願いします。受診の際には受診券と健康保険証が必要です。

※受診券は4月に郵送します。

毎月19日は
食育の日
4月19日(日)
健康づくり政策課 ☎0854-40-1040

詳細は協会けんぽ島根支部ホームページに掲載しています。

【問い合わせ先】

全国健康保険協会島根支部
☎0852-59-5204

島根県最低賃金改定

商工振興課

☎0854-40-1052

県内の事業場で働く全ての労働者とその使用者に適用される島根県最低賃金が左記のとおり改訂されました。

【時間額】

790円

（令和元年10月1日適用）

なお、最低賃金には、左記は含まれません。

- ① 臨時に支払われる賃金
- ② 1カ月を超える期間ごとに支払われる賃金
- ③ 時間外労働・休日労働・深夜労働に対する割増賃金
- ④ 精皆勤手当、通勤手当および家族手当

【問い合わせ先】

島根県労働局賃金室
☎0852-31-1158

「瑞風バス」に手を振ろう！

JR西日本の「TWILIGHT EXPRESS 瑞風」の2泊3日の山陽・山陰コース（周遊）の2日目は「たたら製鉄の遺構と茶の湯文化・松江の探訪」と題し、雲南市が立ち寄り観光地になっています。これまでに、延べ2,300人以上の方にお越しいただきました。

市民の皆さんには、これまでも沿道等から小旗を振ったり、手を振ったりしていただきありがとうございます。

皆さんの協力のおかげで市内の立ち寄り観光については、高評価、好印象をいただいております。各立ち寄り施設の観光入込客数も増加傾向にあります。

4～6月の立ち寄り観光の予定日（木曜日）

4月2日、16日、23日、5月14日、21日、28日、6月4日、11日

立ち寄り観光の行程

※悪天候等により行程、時間に変更になる場合があります。

8:30頃	「TWILIGHT EXPRESS 瑞風」(宍道駅着) 宍道駅～国道54号(市役所前8:55頃)～三刀屋木次IC～吉田掛合IC
9:20頃	●菅谷たたら山内【見学】
9:50頃	
10:05頃	
11:00頃	●田部家邸内、土蔵群【見学】
11:30頃	吉田掛合IC～三刀屋木次IC～木次大橋～木次神社前～日登
13:00頃	●食の杜「かやぶきの家」【昼食】

13:00頃	飯石広域農道～県道松江木次線
13:30頃	●「神楽の宿」出雲神楽【鑑賞】 ●日本初之宮「須我神社」【参拜】
14:30頃	
15:10頃	県道松江木次線～
16:20頃	●めいめいあん 明々庵
17:00頃	「TWILIGHT EXPRESS 瑞風」(松江駅発)



【瑞風の運休について】令和2年6月22日から11月末までの期間、車両の定期検査および改修工事のため運休します。なお、令和2年12月以降（運休後）の瑞風立ち寄りコースに変更はありません。

問い合わせ先 観光振興課 ☎0854-40-1054

三刀屋公園「第一広場」の愛称が決定しました

都市計画課

☎0854-40-1064

市が三刀屋町三刀屋地内に建設した広場の愛称が、「コトリパーク」に決定しました。市ホームページ等で募集していた同広場の愛称に対し、58人の応募があり、愛称選考委員会の審査により決定しました。

「コトリパーク」という愛称は、中心市街地商業施設コトリエットに隣接していて覚えやすく、コトリエットと共に多くの人々にぎわう、そんな場所、そんな広場になることを願って名付けられました。命名者は、石原佑季子さん（木次町）です。

「コトリパーク」は、全面人工芝で複合遊具や小型遊具、休憩施設も備えています。背後には、三刀屋川堤防の桜並木が広がり、広場の北側から堤防に昇ることもできますので、お花見やウォーキングにも利用ください。

同広場の愛称募集に応募いただいた皆さん、応募ありがとうございました。

東京2020オリンピック聖火リレーに伴う交通規制

ニイゼロニイゼロ

東京2020オリンピック聖火リレーの実施に伴い、当日は大規模な交通規制が行われます。

当日の規制時間や迂回路等の詳細な情報は、追って折り込み広告や市ホームページ等でお知らせします。

【交通規制】5月17日(日)
11:30頃～14:00頃
(国道54号および周辺道路)




雲南市におけるオリンピック聖火リレーについて

5月17日(日)

出発予定時刻 12:23 雲南市役所発
到着予定時刻 12:53 平成記念病院着

【問】社会教育課 ☎0854-40-1073



木次線に乗ってみよう♪

シリーズ 21

木次駅では、ハートの駅看板のつながりでご縁をいただいた大分県臼杵市「うすきプロジェクト」とのコラボレーションで、今年も「き♡」看板を2月13日(木)からバレンタインデー仕様に、3月14日(土)からはホワイトデー仕様に変更したところ、この看板を一目見たいと、多数の方が木次駅に訪れています。

ホワイトデー仕様は4月5日(日)までです。桜の花見に合わせて、ぜひ木次線に乗って「き♡」看板での記念撮影にお越しください。

【問】木次線活用推進協議会事務局 (うなん暮らし推進課内) ☎0854-40-1014



J R木次駅「き♡」看板

国民健康保険の資格取得・喪失の手続きをお忘れなく

4月は就職、離職、転出等で国民健康保険の資格の取得や喪失が最も多くなる時期です。

特に就職、離職に伴う国民健康保険の手続きを忘れられることが多くあります。

これまで会社の健康保険に加入されていた方が離職した場合は、国民健康保険の資格取得の手続きが必要です。また、国民健康保険に加入されていた方が就職等により会社の健康保険に加入された場合は、国民健康保険の資格喪失の手続きが必要です。忘れずに手続きを行ってください。

こんなときは必ず14日以内に届け出を！

	こんなとき	届出に必要なもの
資格取得・変更	他の市区町村から転入してきた	転出証明書、印鑑
	職場の健康保険をやめた	職場の健康保険の離脱日を確認できる証明書、印鑑
	職場の健康保険の被扶養者から外れた	扶養が外れたことを確認できる証明書、印鑑
	子どもが生まれた	健康保険証、母子健康手帳、印鑑
	同じ市内で住所が変わった 世帯主や氏名が変わった 世帯が分かれたり、一緒になった	健康保険証、印鑑
	修学のために別に住所を定める	健康保険証、在学証明書、印鑑
	生活保護を受けなくなった	保護廃止決定通知書、印鑑
資格喪失	外国籍の方が加入する	「特別永住者証明書」または「在留カード」
	他の市区町村に転出する	健康保険証、印鑑
	職場の健康保険に加入した 職場の健康保険の被扶養者になった	国民健康保険と職場の健康保険の両方の健康保険証（未交付の場合は加入を証明するもの）、印鑑
	国民健康保険の被保険者が死亡した	健康保険証、印鑑
	生活保護を受けるようになった	健康保険証、保護開始決定通知書、印鑑
	外国籍の方が脱退する	健康保険証、「特別永住者証明書」または「在留カード」

マイナンバー利用開始に伴い、国民健康保険の手続きで世帯主および届け出の対象となる方の個人番号カードまたは通知カードの提出が必要となります（通知カード持参の場合は本人確認できる書類も必要です）。

本人の都合によらない離職者（非自発的離職者）の国民健康保険料の軽減制度

倒産や解雇、雇い止め等本人の意思によらない離職（非自発的離職）者に対して、国民健康保険料が軽減されます。該当する場合は、市民生活課または各総合センター市民福祉課で手続きをしてください。

1. 軽減の内容

- ・国民健康保険料の計算に用いる前年の所得（※ただし給与所得のみ）を、該当者の方については30/100したもの置き換えて計算します。
 - ・軽減の期間は離職の翌日から、その翌年度の末までの間です（最長2ヵ年分）。
- ※同一世帯の、他の国民健康保険の加入者については通常どおりの取り扱いとなります。

2. 軽減対象となる離職者の条件

次のいずれの条件も満たす方が対象です。

- (1) 離職日時点で65歳未満である。
- (2) 雇用保険の受給資格を有する（もしくは有していた）。
- (3) 雇用保険受給資格者証の離職理由の番号が次の場合 ⇒ 11、12、21、22、23、31、32、33、34

3. 届出に必要なもの

- (1) 雇用保険受給資格者証（離職事由の確認のため必要です）
※既に雇用保険の受給期間を終え、証が手元にない場合はハローワークで再交付を受けてください。
また、事前に上記対象条件に該当しているか、確認されることをお勧めします。
- (2) 印鑑
- (3) 個人番号カードまたは通知カード
- (4) 本人確認書類

【問】市民生活課 ☎ 0854-40-1031

バス・タクシーの利用 料金を助成します

長寿障がい福祉課

☎0854-40-1042

普通自動車運転免許をお持ちでない高齢者や障がいのある方に、市民バスや市内タクシーで使える優待乗車券を券面額の半額で交付し、お使いいただくことで市民バスや市内のタクシーの利用料金を助成します。

【対象者と手続き】

助成の対象となるのは普通自動車運転免許をお持ちでない方で、下表の対象者のいずれかに該当する方です。優待乗車券の交付手続きは、それぞれ次の確認書類をお持ちの上、長寿障がい福祉課または各総合センター市民福祉課へお越しください。

※対象者の確認は毎年度初めて優待乗車券の交付を受けられるときに行います。

【優待乗車券の有効期間】

令和5年3月31日まで

【優待乗車券が使用できるバス・タクシー】（ ）内は1回の乗車の使用上限額

- ・市民バス(200円)
- ・だんだんバス(300円)
- ・だんだんタクシー(300円)
- ・市内のタクシー(1500円)

【優待乗車券の種類と交付額】

優待乗車券の種類	交付額
100円券 10枚つづり(1,000円分)	500円
500円券 10枚つづり(5,000円分)	2,500円

※交付上限

券面額で年度内36,000円
(交付額で18,000円)まで

対象者	確認書類
65歳以上の方	健康保険被保険者証等65歳以上であることを確認できる書類
各種手帳をお持ちの方	身体障害者手帳、療育手帳、精神障害者保健福祉手帳、戦傷病者手帳
特定疾患医療受給者証をお持ちの方	特定疾患医療受給者証
児童福祉施設の料金割引証をお持ちの方	児童福祉施設の料金割引証

雲南市シルバー人材 センター会員募集

健康福祉総務課

☎0854-40-1041

雲南市シルバー人材センターでは、会員の募集を行っています。

【会員要件】

- ・おおむね60歳以上の健康で働く意欲のある方
- ・シルバー人材センターの趣旨に理解賛同した方
- ・入会説明会を受け、入会申込書を提出し、理事会で承認を受けた方
- ・定められた会費を納入していただけの方(年会費2500円)

【配分金(就労金)】

働いた仕事量に応じて支払われます。

【入会説明会】

毎月1日、15日の2回(土日・祝日の場合は翌日)
10時から11時30分まで

【場所・問い合わせ先】

雲南市シルバー人材センター
雲南市木次町新市3番地
☎0854-42-3642

くらしの消費生活窓口



島根県消費者センターマスコット
キャラクターだまされないゾウくん

えっ! 通信販売 クーリング・オフ できないの?

消費者が自ら注文する通信販売は、不意打ち性がないためクーリング・オフはできません。契約してから「しまった!」と思ったら、早めに相談ください。

相談事例

ネット通販で靴を購入した。サイズが小さかったので交換を希望したが、合うサイズがなく、「返品できない」と言われた。注文前に、「返品できない」との表示は目に入らなかった。クーリング・オフできないか。

消費者へのアドバイス

1. 通信販売(ネット通販・テレビショッピング等の広告商品販売)は、クーリング・オフ制度はありません。
2. 「返品不可」と記載されている場合は、事業者が決めた「返品特約」に従うことになり返品できません。なお、「返品特約」が定められていない場合は、商品を受け取った日を含めて8日以内であれば、消費者が送料を負担し返品できます。
3. 通信販売で、商品等を購入する際は、事前に返品の可否や返品・交換が可能な場合の条件等をよく確認しましょう。
4. よく分からない場合は、早めに消費者ホットライン「局番なしの188(いやや)」に相談ください。

相談・問い合わせ・出前講座依頼先 雲南市消費生活センター ☎0854-40-1123 FAX0854-40-1039

子育て支援センターなどの 4月 スケジュール



図書館だより



大東	教室・相談		
	大東子育て支援センター (あおぞら保育園)	子育て教室「いっしょに遊ぼう」 赤ちゃん教室「みんなよろしくね・離乳食試食」	15日(水) 9:30~11:30 22日(水) 9:30~11:30 (※要予約)
子育てサロン			
	木馬 (おおぞ)	毎週火・木曜日	9:30~12:00
	ぽかぽかひろば (幡屋交流センター)	6日(月)	9:30~11:30
	ぽっぽ (佐世交流センター)	9日(木)	9:30~11:30
	うしお (海潮交流センター)	17日(金)	9:30~11:30
問い合わせ先 ▶ 大東子育て支援センター (あおぞら保育園内) ☎43-9500			

加茂	支援センター		
	加茂子育て支援センター	お茶会 たんぼひろば (はじめての会) たんぼひろば (誕生会)	10日(金) 10:00~ (1時間程度) 15日(水) 10:00~ (1時間程度) 22日(水) 10:00~ (1時間程度) ※4月生まれのお友だちは予約ください
	※行事があっても通常利用できますので利用ください。		
教室・相談			
加茂子育て支援センター	もぐもぐ教室 (5~6ヵ月児対象離乳食教室)	16日(水)	10:00~ (※要予約)
	もぐもぐ教室 (7~8ヵ月児対象離乳食教室)	23日(水)	10:00~ (※要予約)
	たまごクラブ (妊婦さんサロン)	28日(水)	10:00~ (※要予約)
	もぐもぐ教室 (9~11ヵ月児対象離乳食教室)	30日(金)	10:00~ (※要予約)
問い合わせ先 ▶ 加茂子育て支援センター ☎49-8355			

木次	支援センター		
	木次子育て支援センター	トコトコ散歩 (周辺散歩) Chanみきママのハンドメイド教室 誕生会 リフレッシュ講座 骨盤矯正 (6ヵ月未満のママ) リフレッシュ講座 整体	7日(水) 10:30~ 8日(水) 10:00~ (※要予約) 16日(水) 10:30~ (※誕生児要予約) 23日(水) 13:30~ (※要予約) 28日(水) 9:30~ (※要予約)
	教室・相談		
木次子育て支援センター	ベビーマッサージ (2~8ヵ月)	21日(水)	10:00~ (※要予約)
問い合わせ先 ▶ 木次子育て支援センター ☎42-2030			

三刀屋	支援センター		
	三刀屋子育て支援センター	おはなし会	24日(金) 10:00~10:30
問い合わせ先 ▶ 三刀屋子育て支援センター ☎45-9500			

吉田	社協子育てサロン (あいひあいくらぶ)		
	吉田健康福祉センター	フリースペース	22日(水) 9:30~11:30
問い合わせ先 ▶ 雲南市社会福祉協議会吉田支所 ☎74-0078			

掛合	支援センター (分室: 掛合体育館)		
	人間交流センター	お花見会	17日(金) 10:00~13:00 (※要予約、お切8日水)
	分室	お話の日	24日(金) 10:30~11:00
問い合わせ先 ▶ 掛合子育て支援センター ☎080-2909-4713			

園(所)開放日	大東 あおぞら 保育園	毎日 (平日)	試食の予約: 当日9:00まで (試食は金曜のみ)
	加茂 たちばら 保育園	▲ 月曜日~金曜日 (平日)	9:30~11:00
	みなみかも 保育園	▲ 月曜日~金曜日 (平日) (23日(水)から開始)	9:00~12:00 試食の予約: 前日16:00まで
	吉田 吉田 保育所	▲ 16日(水)	9:30~11:30
問い合わせ先 ▶ 子ども政策課 ☎40-1044			

▲の施設と掛合保育所は日曜日に園庭を開放しています。
△の施設と木次こども園、斐伊、吉田、田井保育所は土曜日の午後、日曜日に園庭を開放しています。
大東、西、海潮こども園は土曜日、日曜日に園庭を開放しています
佐世、寺嶺、西日登幼稚園は土曜日、日曜日、学年末休業日等に園庭を開放しています。
三刀屋こども園は土曜日、日曜日に園庭を開放していますが、事前に予約が必要です。

園庭利用時の注意

1. いずれも行事のあるときを除く
2. 保護者同伴で利用すること
3. 水道は使わないこと
4. こみは持って帰ること
5. 小学生以上は遊具を利用しないこと
6. 利用後は施設を忘れずにご帰ること

記載のない施設は、4月に園(所)・園庭開放を開催しません。

市立図書室の利用案内

三刀屋図書室 “うちの本箱” (永井隆記念館内)
建替え工事のため長期休館中です。
電話: 0854-40-1073 (社会教育課)

吉田図書室 (吉田交流センター内)
電話: 0854-74-0219
開館時間: 9:00~17:00
休館日: 毎週土・日曜日、祝日

掛合図書センター “陽だまり館” (掛合交流センター内)
電話: 0854-62-0189
開館時間: 9:00~17:00
休館日: 毎週日・月曜日、祝日

木次図書館 ☎0854-42-1021 開館時間: 10:00~18:00

4月の休館日
毎週月曜日、29日(水・祝)、図書整理日: 30日(木)

イベント案内
☆よみかたりのじかん 毎週木曜日 14:30~
☆よみかたりのじかん子ども読書の日スペシャル 23日(木) 14:30~
☆ちっちゃい劇場 in きずきとじよかん 24日(金) 16:30~ (30分程度) 会場: 視聴覚室
☆はじめての一步のおはなし会 26日(日) 14:00~

大東図書館 ☎0854-43-6131 開館時間: 10:00~18:00

4月の休館日
毎週金曜日、29日(水・祝)、図書整理日: 30日(木)

イベント案内
☆こぐまちゃんくらぶ (わらべうた遊びの会 対象: 乳幼児と家族の方)
会場: 大東図書館多目的室
開催日: 13日(月)、27日(月) 10:30~ (30分程度)
* 毎週月曜日午前中 (10:00~12:00) は『いいよのじかん』です。
赤ちゃん小子どもさん、泣いたり大きな声が出て大丈夫です。保護者の方も気兼ねなくゆっくりと図書館を利用ください。皆様のご理解とご協力をよろしくお願いいたします。

加茂図書館 ☎0854-49-8739 開館時間: 10:00~18:00

4月の休館日
毎週木曜日、29日(水・祝)、図書整理日: 5月1日(金)

新着の本 (抄) 市内図書館どこでも借りることができます。貸出中の場合は予約 (取寄せ含む) が必要です。各館へ問い合わせください。

▼浅生 鴨「だから僕は、グラナイ。面白いを生み出す妄想術」▼橋下 徹「異端のすすめ 強みを武器にする生き方」▼吉野りり花「ニッポン神様ごはん 全国的神様と信仰を訪ねて」▼古川順弘「人物でわかる日本書紀 歴代天皇、后妃、有力豪族、渡来人、神々」▼毎日新聞「桜を見る会」取材班「汚れた桜「桜を見る会」疑惑に迫った49日」▼ジェローム・ポーレン「LGBTヒストリーブック 絶対に諦めなかった人々の100年の闘い」▼青山さくら「ジソウのお仕事 50の物語で考える子ども虐待と児童相談所」▼石川尚子「コーピングで学ぶ「言葉かけ」練習帳」▼黒澤はゆま「戦国、まずい飯!」▼魚柄仁之助「国民食の履歴書 カレー、マヨネーズ、ソース、餃子、肉じゃが」▼金子光延「どうする? 保育園&小さな子どものいる家庭での食物アレルギー事故を防ぐためにコレだけは」▼前田慶明「骨盤底筋の使い方 尿もれ、下腹ぽっこり解消!」▼林 泰史「新聞紙体操 もう転ばない! 倒れない! 老けない!」▼トーマス・ハイガー「歴史を変えた10の薬」▼樋口明雄「北岳山小屋物語」▼高橋一清「芥川賞直木賞秘話」▼三島由紀夫「夜告げ鳥 初期作品集」▼有川ひろ「イマジン?」▼緑山秋子「御社のチャラ男」▼伊吹有書「雲を紡ぐ」▼植松三十里「梅と水仙」▼塚坂 剛「平蔵の母」▼恩田 陸「ドミノ in 上海」▼近藤史恵「歌舞伎座の怪紳士」▼澤田瞳子「稚児桜 能楽ものがたり」▼白石陸月「母さんは料理がへたすぎる」▼堂場瞬一「インタビューズ」▼長尾和宏「小説「安楽死特区」」▼中山七里「騒がしい楽園」▼富中 恵「猫君」▼古川真人「背高泡立草」▼柳 広司「太平洋食堂」▼いろはママ「うちのスピンのパワーがちょっとすごくて…」▼大嶋信頼「孤独」がすぐ消える本」▼安東能明「消えた警官」▼高殿 円「ブランドシャトー」▼丹治 匠「かあかもうもう」▼植田 真「とおいまちのこと」▼nakaban 「みなとまちから」

4月の健診・教室など

【問】健康推進課 ☎40-1045

◆育児相談		
掛合子育て支援センター	8日(水)	9:30～
三刀屋子育て支援センター	13日(月)	
加茂子育て支援センター	20日(月)	
木次子育て支援センター	24日(金)	
大東健康福祉センター	28日(火)	
◆妊婦サロン		
大東健康福祉センター	28日(火)	10:00～
◆離乳食教室		
加茂健康福祉センター	7日(火)	9:30～

◆乳幼児健診				
乳児健診	大東・加茂地区の方	大東健康福祉センター	2日(木)	13:00～ (4ヵ月児、10ヵ月児)
	木次・三刀屋・吉田・掛合地区の方	木次健康福祉センター	9日(木)	13:00～ (4ヵ月児、10ヵ月児)
幼児健診	大東・加茂地区の方	加茂健康福祉センター	23日(木)	13:00～ (1歳6ヵ月児)
	木次・三刀屋・吉田・掛合地区の方	木次健康福祉センター	15日(水)	13:00～ (3歳児)

◆断酒会		
吉田ふるさとセンター	2日(木)	19:00～21:00
掛合交流センター	15日(水)	
三刀屋健康福祉センター	29日(水・祝)	

◆その他相談				
認知症の人と家族の会サロン「色えんぴつ」	雲南保健所	2日(木)	10:00～14:00	
【問】保健医療介護連携室	☎40-1095			
こころの健康&もの忘れ相談		8日(水)	13:00～15:00	
【問】雲南保健所	☎42-9642			
就業相談会(移動ナースバンク)	ハローワーク雲南	8日(水)	13:00～16:00	
【問】雲南公共職業安定所	☎42-0751			
雲南サロン「陽だまり」		9日(木) 23日(木)	10:00～15:00	
【問】雲南保健所	☎42-9638			
若者の就労支援事業・フリースペース	三刀屋健康福祉センター	9日(木)	14:00～16:00	
【問】長寿障がい福祉課	☎40-1042			
交通事故巡回相談	出雲市役所	16日(木)	9:00～15:00	
【問】交通事故相談所	☎0852-22-5102			
オレンジカフェうなん(認知症カフェ)	雲南市役所	16日(木)	10:00～11:45 参加料 300円	
【問】保健医療介護連携室	☎40-1095			
アルコールによる困りごと相談		20日(月)	13:00～15:00	
【問】雲南保健所	☎42-9642			



※内容、場所、日時の順に記載。
市外局番は記載のないものは
いずれも0854です。

【問】うなん暮らし推進課 ☎40-1014

◆結婚を希望する独身男女のための結婚相談			
結婚相談サロン	雲南市役所 3F 相談室	1、8、15、22日(水)	10:00～15:00
	Aコープきすき店2F	25日(土)	10:00～13:00

【問】教育支援センター ☎48-0007

◆おんせんキャンパスの活動や子育ての悩み、心配事についての相談会			
個別相談会	おんせんキャンパス (旧温泉小学校)	25日(土)	① 9:00～ ② 10:00～ ③ 11:00～ ④ 12:00～ (要予約・一人45分間)



劇団四季ファミリーミュージカル

「人間になりたかった猫」 チケット発売開始!

「人間になりたい」と願うネコ・ライオネルの物語。魔法で2日間だけ人間の姿になったライオネルが、旅の途中ですてきな仲間と出会い、「恋」や「涙」を経験し、大切なことを学んでいきます。

愛すべき登場人物たちが繰り広げる、躍動感いっぱいのダンスや心に訴えかける歌の数々。生のステージをお楽しみください♪

とき 7月12日(日) 15:30開場 16:00開演

ところ 加茂文化ホールラメール (大ホール)

入場料 1階席4,200円 2階席3,700円

※託児あり (※要申込・6月29日(月)申込締切)

※3歳以上有料 (3歳未満の場合も着席鑑賞は有料)

キラキラ雲南メール&LINE会員

先行発売 **4月18日(土) 10:00～**

一般発売 **4月25日(土) 10:00～**

※メール会員・LINE会員は、ラメールの窓口・ホームページで登録いただけます。

【問】ラメール ☎0854-49-8500

INFORMATION

掲載している各種イベント・教室等について、新型コロナウイルスの感染拡大防止、感染予防のため中止・延期となる可能性があります。開催等の詳細は各問い合わせ先に確認ください。

2020雲南市桜まつりメインイベントの中止のお知らせ

4月4日(土)、5日(日)に予定していた「2020雲南市桜まつり」メインイベントは、新型コロナウイルス感染症拡大防止のため、駅前ステージイベントおよび「幸運なんです。雲南です。」体感フェア、花火大会の開催を中止します。

第9回 古代出雲王国加茂岩倉春まつり

銅鐸39個が出土した加茂岩倉遺跡で、弥生時代体験をしよう♪焼きたてのヤマメや古代米カレー、勾玉づくり、草木染め、小型銅鐸鑄造体験等が楽しめます。春の行楽に、自然いっぱいの加茂岩倉遺跡へ家族そろってお出掛けください。



とき 4月29日(水・祝) 10:00~14:30

ところ 加茂岩倉遺跡ガイダンス芝生広場

入場料 無料(飲食・体験ブースは料金あり)

※小雨決行

【問】ラメール ☎0854-49-8500

ラメール Lamerの夜

出演: 永瀬未希 (Cb)、住田悠太 (Cb)、渡邊瑛子 (Pf)
金曜の夜。一週間頑張った自分へのご褒美に、おいしいお茶やごはん、心地よい音楽、自分のための時間を満喫しませんか?大切な自分と、大切な人と過ごす、大人のための優しい時間。託児の子どもたちにも、出演者からプチコンサートのプレゼントがあります。

とき 4月10日(金)

フードタイム 18:00~19:20、20:30~21:00

コンサート 18:00開場 19:30開演 20:30終演

ところ 加茂文化ホール(ふれあいホール)

入場料 【全席自由・限定60席】一般2,000円、高校生以下1,000円(1ドリンク込)

※就学前のお子さんの入場は遠慮ください。

※託児あり(要申込・1歳~未就学児対象・4月3日締申込締切)

【問】ラメール ☎0854-49-8500

出雲神楽の夕べ

出演: 深野神楽保存会

市内13の神楽社中が月がわりで登場!

とき 4月11日(土) 18:30開場 19:00開演

ところ 古代鉄歌謡館

入場料 高校生以上500円、小中学生200円

【問】古代鉄歌謡館 ☎0854-43-6568

チェリヴァシアター LIVE 演劇ユニット大根「After shock」

脚本・演出: 樋口ミユ (Plant M)

出演: 堤満美、元尾裕介 (カムカムミニキーナ)、曾田真吾

とき 4月18日(土) 13:00/18:00

4月19日(日) 13:00

ところ 木次経済文化会館チェリヴァホール(2階ホール)

入場料 一般2,000円、高校生以下1,000円(当日各500円増)

【問】チェリヴァホール ☎0854-42-1155

●市報うんなん No.185 2020年4月発行

発行・編集/雲南市役所 政策企画部 情報政策課

〒699-1392 雲南市木次町里方521-1

☎0854-40-1015 FAX 0854-40-1019

✉ unnan-city@city.unnan.shimane.jp

市報うんなんに対するご意見、ご感想をお寄せください。

人口 37,638人 (-33人)

男性 18,146人 (-22人)

女性 19,492人 (-11人)

世帯数 13,739世帯 (+4世帯)

令和2年3月1日現在(先月比)



この印刷物は環境に配慮し、大豆油に代わり米ぬか油を使用したライスインキで印刷しています。