



島根県  
美郷町

MISATO Town in Simane Prefecture

平成30年6月

保存版

# 洪水ハザードマップ



昭和47年7月洪水

- このマップは、1000年に1度の大雨(想定最大規模降雨)によって江の川がはん濫した場合に、浸水が発生する区域を示した地図です。
- 必ずしもこのマップどおりに浸水するものではありません。この想定と異なる浸水になったり、地図に表示された区域以外も浸水することがあります。
- 近くの避難所が使えない場合もありますので、親戚や知人の家への避難も考えるなど、日ごろから家庭や地域で、自分たちの避難先、避難方法、避難経路について話し合っておきましょう。
- 命を守るために、早い段階で安全な避難所や高台へ避難しましょう。

**すぐに持ち出せる場所に保管して下さい**

【お問い合わせ】  
美郷町 総務課

〒699-4692 島根県邑智郡美郷町粕淵168 美郷町役場  
TEL : 0855-75-1211 (代表) FAX : 0855-75-1218  
<http://www.town.shimane-misato.lg.jp/>

# 町民の皆様へ



## このマップを作成した目的

- このマップは、江の川が大雨によって氾濫した場合に浸水が発生する区域を示した地図です。地図には、浸水が予想される区域とその深さや避難所などを示しています。
- また、洪水災害に関する基本的な知識や避難行動の説明、日ごろからの準備などを記載していますので、平常時に読んでおき、いざというときの迅速な避難行動に役立ててください。
- 平成27年の水防法改正を踏まえ国土交通省より示された、想定し得る最大規模の降雨を前提とした江の川洪水浸水想定区域図を基に、今回「美郷町洪水ハザードマップ」として作成したものです。

## 使用上の注意

- このマップは、国土交通省が公表した江の川洪水浸水想定区域図（想定最大規模）に基づいて作成しています。
- このマップは、江の川の河道及び洪水調節施設の整備状況を勘案して、「想定し得る最大規模の降雨」に伴う洪水により江の川が氾濫した場合の浸水の状況をシミュレーションにより予測したものです。
- このマップは、江の川流域に概ね1000年に一度の確率で発生する大雨（2日間の総雨量が441mm）が降った場合に、美郷町で浸水のおそれのある区域を浸水深ごとに色分けして示しています。
- なお、このシミュレーションの実施にあたっては、支川の（決壊による）氾濫、シミュレーションの前提となる降雨を超える規模の降雨による氾濫を考慮していないため、洪水浸水想定区域に指定されていない区域においても浸水が発生する場合や、想定される水深が実際の浸水深と異なる場合があります。

## 目次

洪水とは、過去の洪水による被害	2
江の川の氾濫特性、洪水発生の要因、土砂災害の種類	3
洪水ハザードマップの見方	4
早期の立退き避難が必要な区域	6
洪水ハザードマップ	7
長時間水が引かない地域	18
避難場所・避難所・防災関連機関	20
水害への備え	24
避難に関する情報	26
わが家の防災メモ	31

## 洪水とは

●大雨が降ると、川にたくさんの水が流れこみ、この水がさらに増えると川の水があふれ（氾濫）、街に流れ込んできます。

街に流れ込んできた水は、いきおいが強く、家が流されたりしますので、川から水があふれる前に安全な高い場所へ移動しておくことが大切です。

●川から水があふれる前に逃げる！

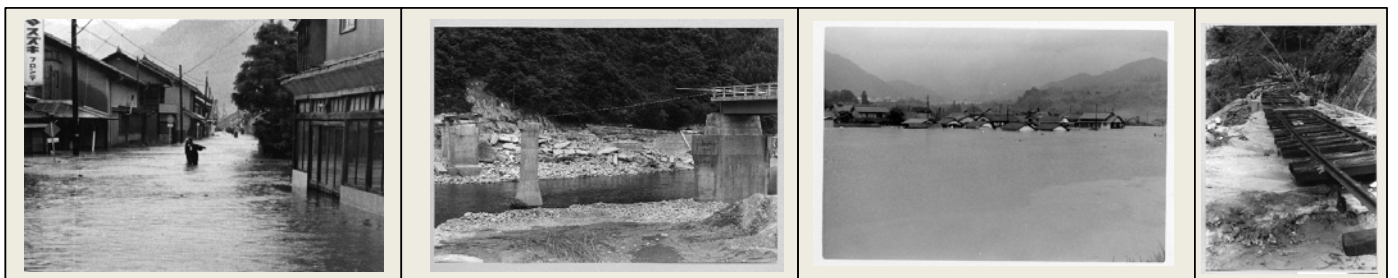
**地震はいきなりやってくるけど、洪水はだんだんやってきます。**川から水があふれる前に安全な場所へ移動しておくためには、どのように川があふれるかを知り、それに応じた備えをしていく必要があります。



## 過去の洪水による被害

### 昭和47年7月洪水

梅雨前線豪雨により、江の川流域において戦後最大の被害が発生した洪水。流域全体で、死者22名、行方不明者6名、家屋被害3,960戸、浸水家屋14,063戸の被害が発生しました。



### 昭和58年7月洪水

昭和47年7月洪水に次いで大きな被害をもたらした洪水。江の川中下流域の各所で甚大な被害が生じ、幹線道路の多くが冠水し、間接的に市民生活や経済活動に大きな影響を与えました。



長藤・魚切谷周辺の被害状況

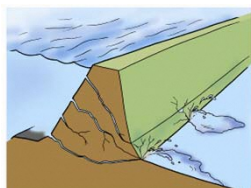
# 江の川のはん濫特性

- 川幅の狭い山間部を流れているため、洪水時には水位が急上昇します。
- 一度はん濫が起ると、家屋が浸水する前に避難経路が水没し、集落が孤立するなどのはん濫特性を持っています。
- はん濫流の水深が大きく勢いが激しいため、集落のある沿川地域の多くが家屋倒壊等氾濫想定区域となっています。
- 浸水面積や浸水深が大きく洪水継続時間が長いことから、甚大な被害が発生することが想定されます。

## 洪水発生要因



大雨によって川の水が増え、水かさが増え始めます。



堤防いっぱいまで水が増え、堤防に水の圧力がかかり始めます。



水が増え、水の力に堤防が耐えられなくなり、堤防の一部が崩れ始めます。



崩れた場所は一気に拡がり、勢いよく水が流れ出し、家などに襲いかかります。

## 土砂災害の種類

豪雨や台風が発生した際には、地盤がゆるみ土石流や地すべり、がけ崩れといった土砂災害を引き起こす可能性があります。



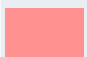
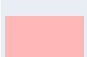
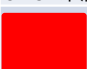
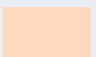


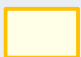
美郷町は山間地で、急な山や崖が多く、土砂災害が発生しやすい地形的な特徴を持っています。土砂災害にも注意して避難するようにしましょう。

	がけ崩れ (急傾斜地の崩壊)	土石流	地すべり
種類			
前兆現象	<ul style="list-style-type: none"> <li>地中にしみこんだ水分が土の抵抗力を弱め、雨や地震などの影響によって急激に斜面が崩れ落ちることをいいます。</li> <li>がけに割れ目が見える</li> <li>がけから水が湧き出ている</li> <li>がけから小石がぱらぱらと落ちてくる</li> </ul>	<ul style="list-style-type: none"> <li>山腹、川底の石や土砂が長雨や集中豪雨などによって一気に下流へと押し流されるものをいいます。</li> <li>急に河川の流れが濁り流木が混ざっている</li> <li>山鳴りがする</li> <li>雨が降り続けているのに川の水位が下がる</li> </ul>	<ul style="list-style-type: none"> <li>斜面の一部あるいは全部が地下水の影響と重力によってゆっくりと斜面下方に移動する現象のことをいいます。</li> <li>沢や井戸の水が濁る</li> <li>地面にひび割れができる</li> <li>斜面から水が噴き出す</li> </ul>

# 洪水ハザードマップの見方




- このマップは、江の川が想定最大規模降雨によって氾濫した場合に浸水が発生する区域を示した地図です。
- 地図には、浸水が予想される区域とその深さや避難所などを示しています。  
※想定最大規模降雨（48時間総雨量）江の川流域441mm、江の川実績最大降雨（48時間総雨量）373mm（昭和47年7月）
- 洪水から命を守るために、早い段階で安全な避難所や高台へ避難しましょう。

## ●浸水・土砂災害が想定される区域における避難行動

凡 例		避難行動
早期の 立退き避難が 必要な区域  	 洪水はん濫または河岸浸食により木造家屋の倒壊の恐れがある区域	木造家屋が倒壊するような堤防決壊等に伴う氾濫流が発生、または家屋が倒壊するような河岸浸食の発生する恐れがあることから、 <b>早期の立退き避難</b> が必要
	 5m以上  3～5m未満 家屋が水没する恐れのある区域	最上階も浸水するおそれがあることから、 <b>早期の立退き避難</b> が必要
	 長時間水が引かない地域 3日間以上	ライフラインの復旧には時間がかかり、生活するのは困難になる区域のため、 <b>早期の立退き避難</b> が必要
	 0.5～3m未満  0.5m未満 その他の浸水想定区域	床上浸水または床下浸水が想定されることから、 <b>立退き避難が望ましい</b> が浸水時に想定される状況を踏まえ、最上階が浸水しない場合には <b>自らの判断により屋内安全確保</b> でも良い
 土砂災害特別警戒区域 (通称：レッドゾーン)	土砂災害が発生した場合に、建築物に損壊が生じ住民の生命または身体に著しい危害が生ずるおそれがあると認められる区域のため、 <b>早めの避難</b> が必要	
 土砂災害警戒区域 (通称：イエローゾーン)	土砂災害が発生した場合に、住民等の生命または身体に危害が生じるおそれがあると認められる区域	
浸水想定区域外		浸水想定区域内の住民等が避難してくるため、 <b>避難の手助け</b> を行う

- ✓ 避難行動や避難のタイミングは、個人がおかれた状況によりそれぞれ異なることに注意してください。
- ✓ 早期の立退き避難が必要な区域内の方々は、町・自治会等において毎年実施する避難訓練等に参加しましょう。

## 避難所等の種類

No.	避難所等の種類	説 明	地図記号
1	指定避難所・指定緊急避難所	災害情報の発令後、町が速やかに開設し、避難者の受け入れを行う施設です。 <b>一定期間避難生活をする避難所</b> となるため、非常食・備蓄品や情報伝達機器を備えています。	
2	地域の避難場所	指定避難所までの距離が遠い場合や、軽度な災害時に <b>一時的に使用する避難場所</b> です。開設や利用のルールなどは地域で話し合っておく必要があります。	
3	つからん場所	高台等にあり、つからん（浸水の可能性が低い）場所や施設です。公的な避難所ではありませんが、 <b>命を守るための避難先として有効な場所や施設</b> です。	

# 洪水ハザードマップの見方

## 地図で洪水(河川はん濫)、土砂災害の危険性を確認

## とるべき行動

あなたの家の位置は、早期に立退き避難  が必要な地域に含まれていますか？

はい

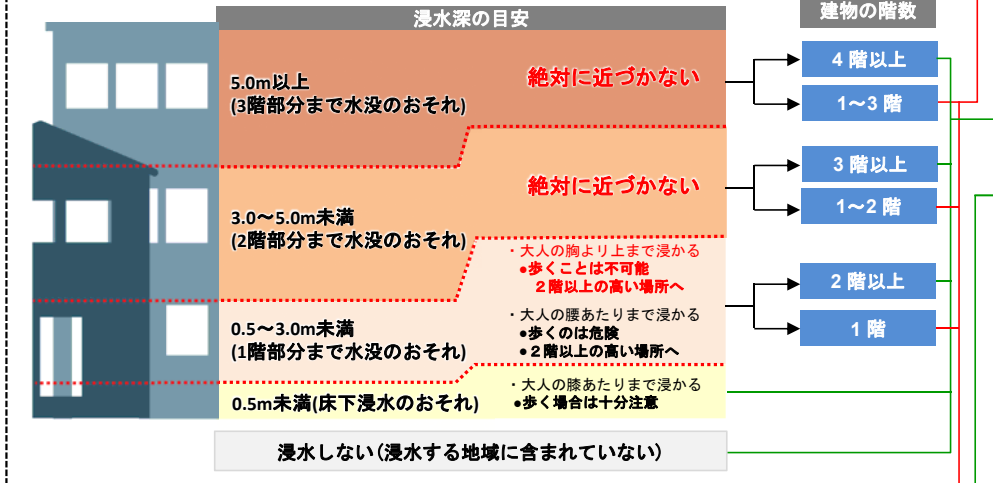
### 自宅外の安全な場所へ避難

洪水や土砂災害時には大変危険な状況になることが想定されます。災害発生前の早めの避難が必要です。

いいえ

あなたの家の位置は、浸水する地域に含まれていますか？ また、家は何階建てですか？

洪水(河川はん濫)



### 自宅に待機

自宅の安全な場所に待機することが可能です。川の近くなど不安がある方は、早めに自宅外の安全な場所へ避難しましょう。

### かけ崩れ



### 土石流



※屋外への避難が困難な場合は、自宅2階以上の山と反対側の部屋へ

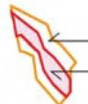
あなたの家の位置は、土砂災害の地域に含まれていますか？

はい

いいえ

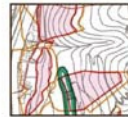
土砂災害

かけ崩れ、土石流



土砂災害警戒区域

土砂災害特別警戒区域



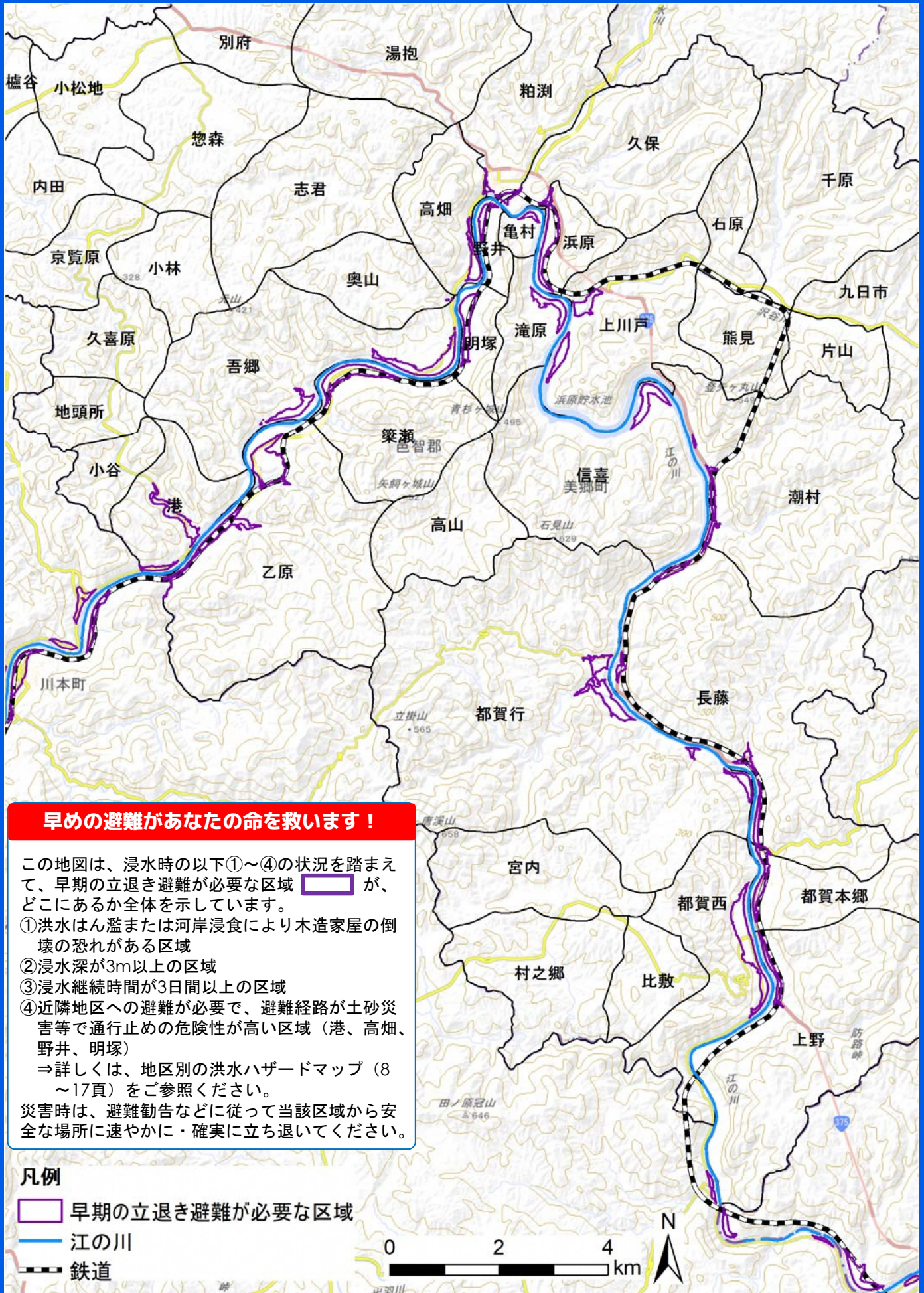
## 洪水ハザードマップを活用した訓練で、洪水への備えを万全に

地域や要配慮者利用施設等での避難訓練の際は、洪水ハザードマップを活用し、情報の収集・伝達体制、避難体制等を確認しましょう。

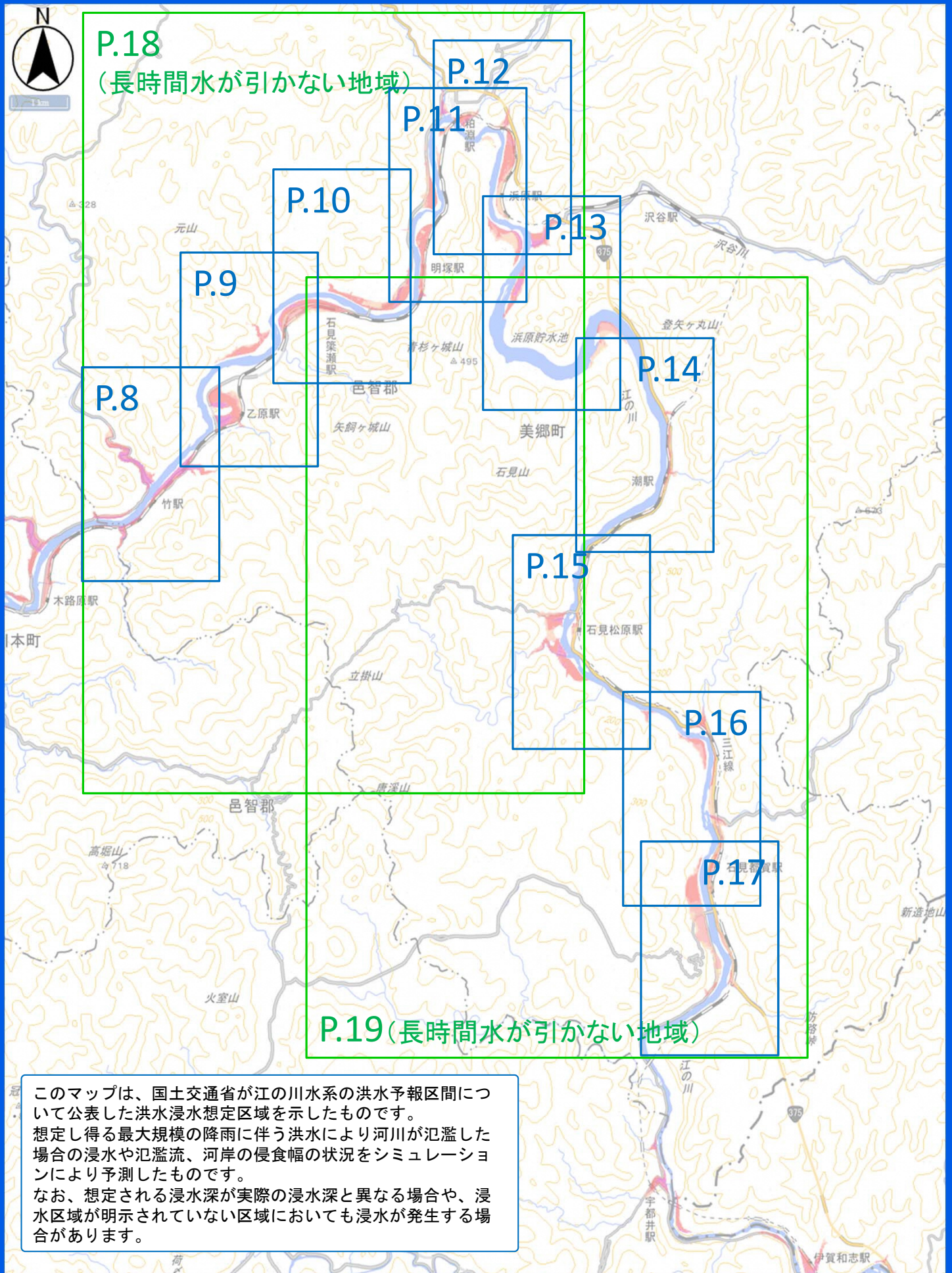
- 洪水ハザードマップを用いて、地域の中の水害時の危険個所を確認しましょう。
- 避難場所や避難経路、避難のタイミング、避難時の携行品等について、個人、地域で事前に検討しましょう。
- 特に「早期の立退き避難が必要な地域」では毎年、これらの取組を実施しましょう。



# 早期の立退き避難が必要な区域（全域図）

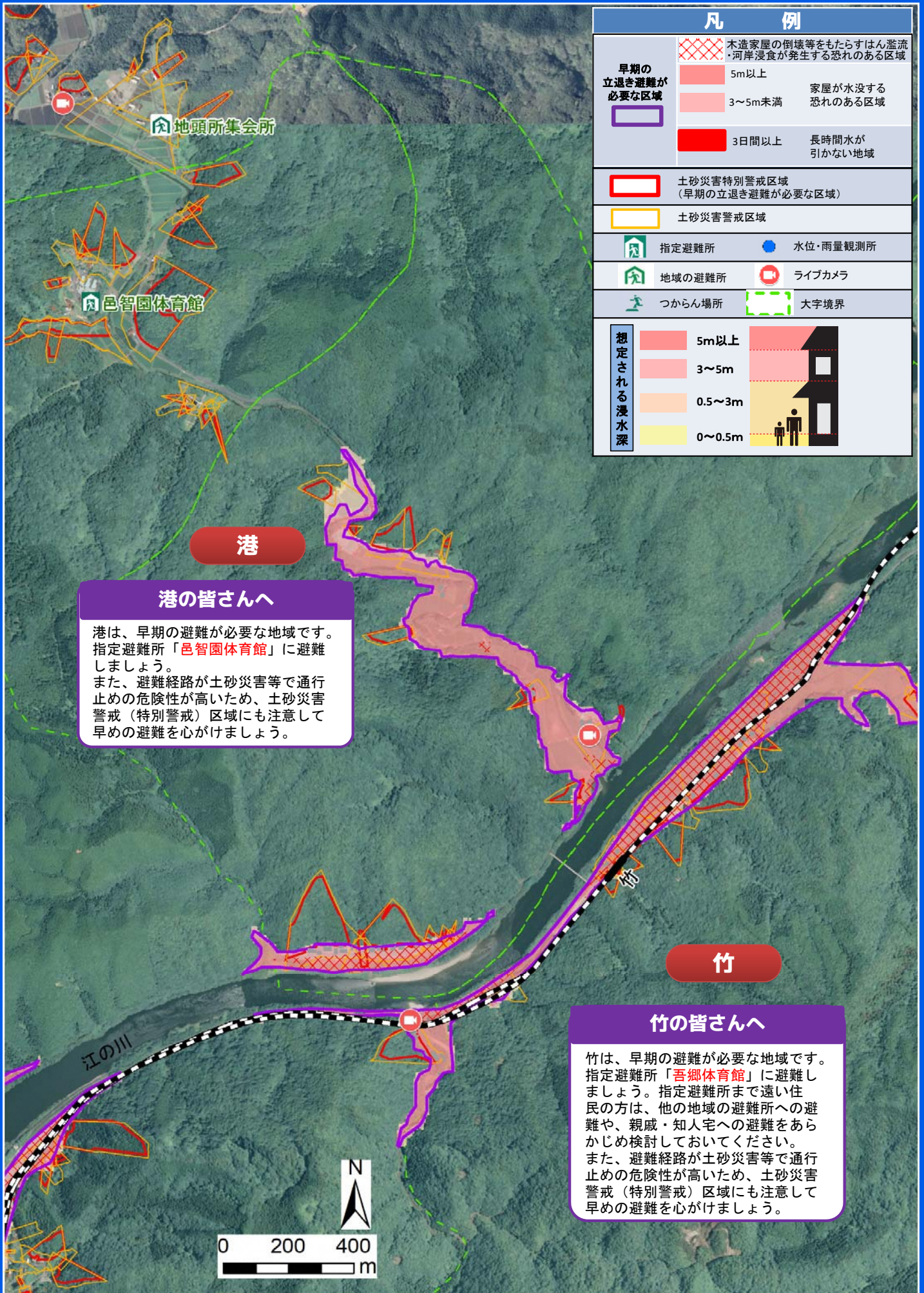


# 洪水ハザードマップ（全域図）





# 洪水ハザードマップ（港・竹）



凡 例		
早期の 立退き避難が 必要な区域	木造家屋の倒壊等をもたらすはん濫流・河岸浸食が発生する恐れのある区域	
	5m以上	
	3～5m未満	
3日間以上	長時間水が引かない地域	
土砂災害特別警戒区域 (早期の立退き避難が必要な区域)		
土砂災害警戒区域		
指定避難所	水位・雨量観測所	
地域の避難所	ライブカメラ	
つからん場所	大字境界	
想定される 浸水深	5m以上	
	3～5m	
	0.5～3m	
	0～0.5m	

## 港

**港の皆さんへ**

港は、早期の避難が必要な地域です。指定避難所「**邑智園体育館**」に避難しましょう。

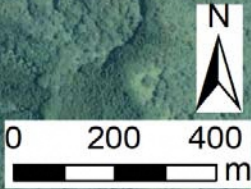
また、避難経路が土砂災害等で通行止めの危険性が高いため、土砂災害警戒（特別警戒）区域にも注意して早めの避難を心がけましょう。

## 竹

**竹の皆さんへ**

竹は、早期の避難が必要な地域です。指定避難所「**吾郷体育館**」に避難しましょう。指定避難所まで遠い住民の方は、他の地域の避難所への避難や、親戚・知人宅への避難をあらかじめ検討しておいてください。

また、避難経路が土砂災害等で通行止めの危険性が高いため、土砂災害警戒（特別警戒）区域にも注意して早めの避難を心がけましょう。



# 洪水ハザードマップ（乙原・栗原）

## 栗原の皆さんへ

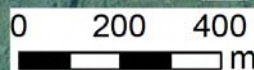
栗原は、早期の避難が必要な地域です。近隣の指定避難所や地域の避難所「旧乙原保育所」に避難しましょう。または親戚・知人宅への避難をあらかじめ検討しておきましょう。逃げ遅れた時や、いざという時には「乙原八幡宮」付近への避難も有効です。また、避難経路が土砂災害等で通行止めの危険性が高いため、土砂災害警戒（特別警戒）区域にも注意して早めの避難を心がけましょう。

## 栗原

## 乙原

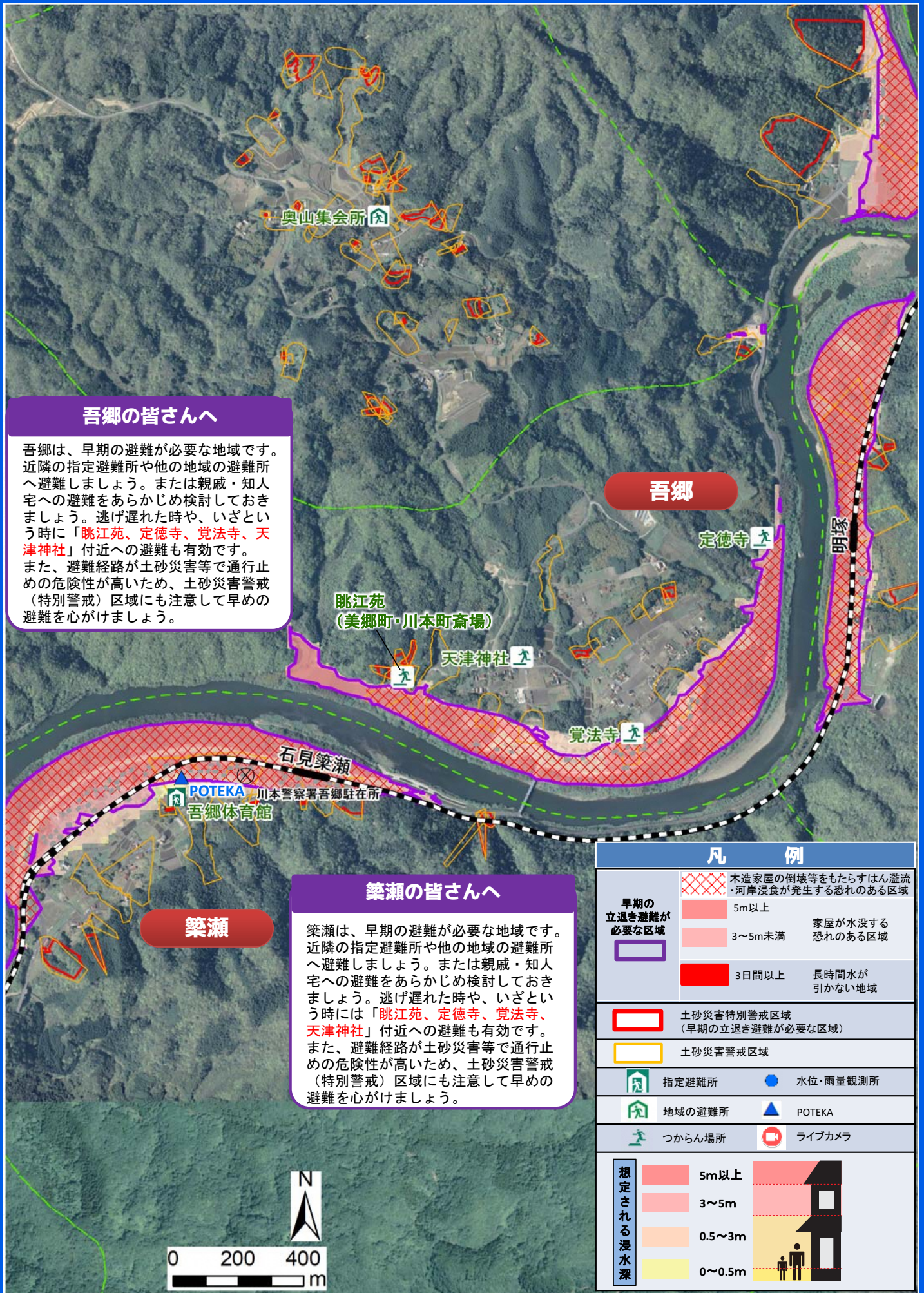
## 乙原の皆さんへ

乙原は、早期の避難が必要な地域です。地域の避難所「旧乙原保育所」へ避難しましょう。逃げ遅れた時や、いざという時には「乙原八幡宮」付近への避難も有効です。また、避難経路が土砂災害等で通行止めの危険性が高いため、土砂災害警戒（特別警戒）区域にも注意して早めの避難を心がけましょう。



凡 例	
早期の立退き避難が必要な区域	<ul style="list-style-type: none"> <li>木造家屋の倒壊等をもたらすはん溢流・河岸浸食が発生する恐れのある区域</li> <li>5m以上</li> <li>3~5m未満</li> </ul>
指定避難所	<ul style="list-style-type: none"> <li>水位・雨量観測所</li> <li>ライフカメラ</li> </ul>
地域避難所	<ul style="list-style-type: none"> <li>3日間以上</li> <li>長時間水が引かない地域</li> </ul>
つからん場所	<ul style="list-style-type: none"> <li>土砂災害特別警戒区域（早期の立退き避難が必要な区域）</li> <li>土砂災害警戒区域</li> <li>大字境界</li> </ul>
想定される浸水深	<ul style="list-style-type: none"> <li>5m以上</li> <li>3~5m</li> <li>0.5~3m</li> <li>0~0.5m</li> </ul>

# 洪水ハザードマップ（築瀬・吾郷）



## 吾郷の皆さんへ

吾郷は、早期の避難が必要な地域です。近隣の指定避難所や他の地域の避難所へ避難しましょう。または親戚・知人宅への避難をあらかじめ検討しておきましょう。逃げ遅れた時や、いざという時に「眺江苑、定徳寺、覚法寺、天津神社」付近への避難も有効です。また、避難経路が土砂災害等で通行止めの危険性が高いため、土砂災害警戒（特別警戒）区域にも注意して早めの避難を心がけましょう。

## 吾郷

## 築瀬の皆さんへ

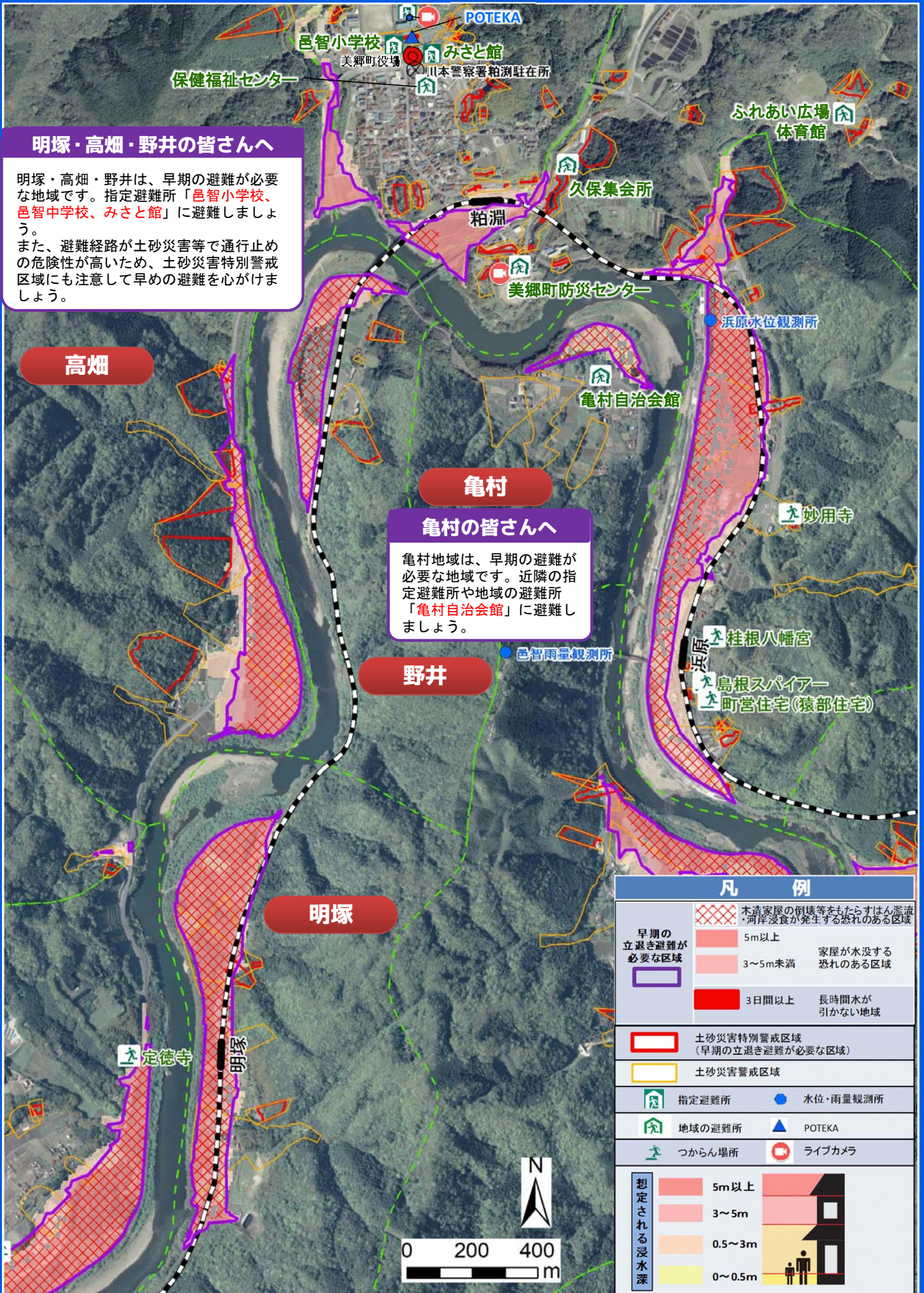
築瀬は、早期の避難が必要な地域です。近隣の指定避難所や他の地域の避難所へ避難しましょう。または親戚・知人宅への避難をあらかじめ検討しておきましょう。逃げ遅れた時や、いざという時には「眺江苑、定徳寺、覚法寺、天津神社」付近への避難も有効です。また、避難経路が土砂災害等で通行止めの危険性が高いため、土砂災害警戒（特別警戒）区域にも注意して早めの避難を心がけましょう。

## 築瀬

### 凡 例

早期の立退き避難が必要な区域	木造家屋の倒壊等をもたらすはん濫流・河岸浸食が発生する恐れのある区域 5m以上 3～5m未満	家屋が水没する恐れのある区域
	3日間以上 長時間水が引かない地域	
	土砂災害特別警戒区域（早期の立退き避難が必要な区域） 土砂災害警戒区域	
指定避難所	水位・雨量観測所	
地域の避難所	POTEKA	
つからん場所	ライブカメラ	
想定される浸水深	5m以上 3～5m 0.5～3m 0～0.5m	

# 洪水ハザードマップ（明塚・高畑・野井・亀村）



# 洪水ハザードマップ（粕淵・久保・浜原）

## 粕淵の皆さんへ

粕淵の方は、指定避難所「みさと館、邑智小学校、邑智中学校」に直接避難しましょう。指定避難所まで遠い住民の方は、地域の避難所「保健福祉センター、共栄集会所」に避難してください。

また、避難経路が土砂災害等で通行止めのため危険性が高いため、土砂災害警戒（特別警戒）区域にも注意して早めの避難を心がけましょう。

## 浜原の皆さんへ

浜原は、早期の避難が必要な地域です。近隣の指定避難所や他の地域の避難所へ避難しましょう。または親戚・知人宅への避難をあらかじめ検討しておきましょう。

逃げ遅れた時や、いざという時には「妙用寺、桂根八幡宮、町営住宅（猿部住宅）、島根スパイアー（株）」付近への避難も有効です。

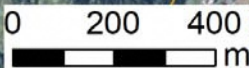
また、避難経路が土砂災害等で通行止めの危険性が高いため、土砂災害警戒（特別警戒）区域にも注意して早めの避難を心がけましょう。

### 粕淵

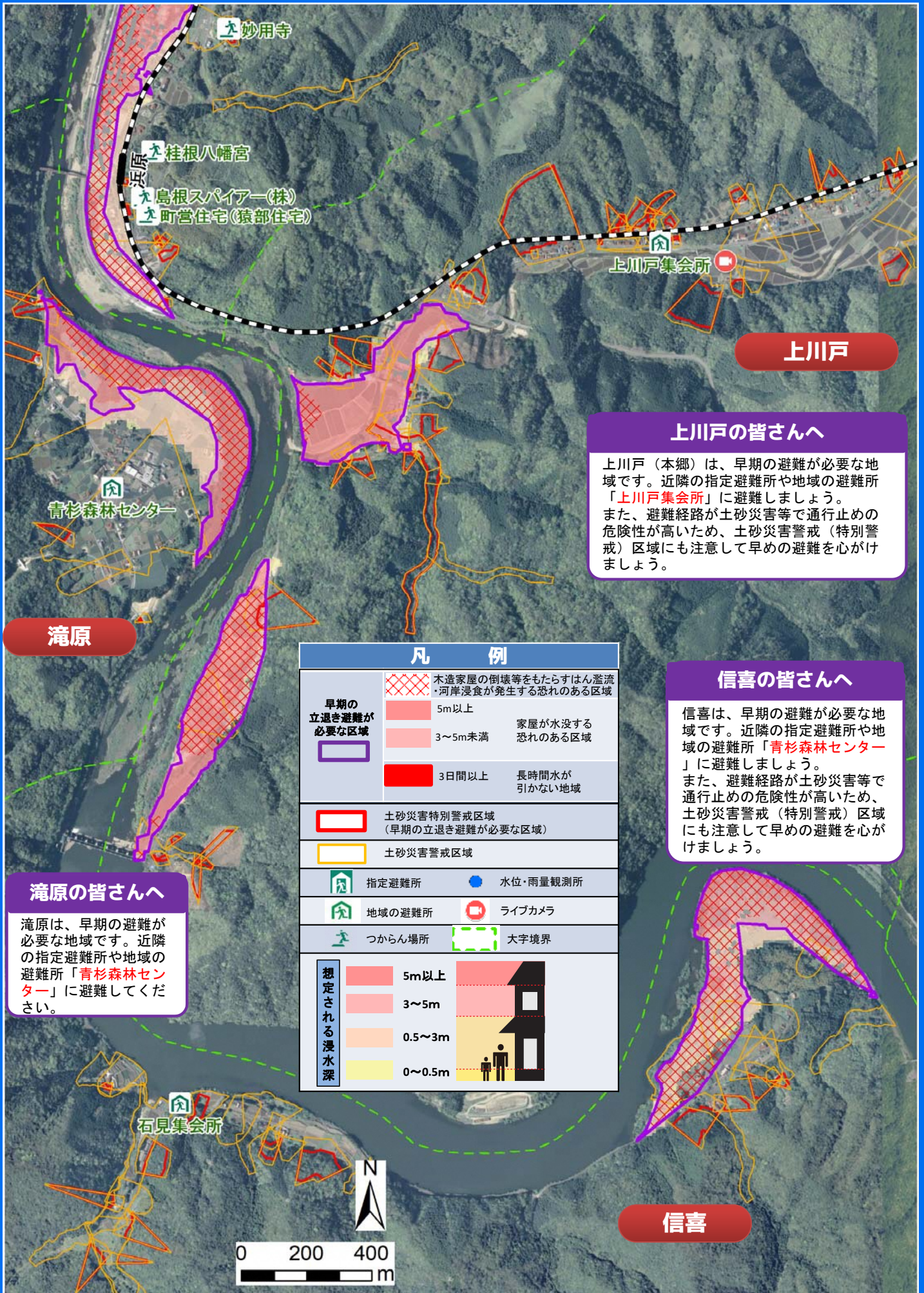
### 久保

### 浜原

凡 例		
早期の立退き避難が必要な区域	木造家屋の倒壊等をもたらすはん濫流・河岸浸食が発生する恐れのある区域	
	5m以上 家屋が水没する恐れのある区域	
	3~5m未満 長時間水が引かない地域	
3日間以上		
土砂災害特別警戒区域（早期の立退き避難が必要な区域）		
土砂災害警戒区域		
指定避難所	水位・雨量観測所	
地域の避難所	POTEKA	
つからん場所	ライブカメラ	
想定される浸水深	5m以上	
	3~5m	
	0.5~3m	
	0~0.5m	



# 洪水ハザードマップ（滝原・上川戸・信喜）



## 上川戸

### 上川戸の皆さんへ

上川戸（本郷）は、早期の避難が必要な地域です。近隣の指定避難所や地域の避難所「上川戸集会所」に避難しましょう。また、避難経路が土砂災害等で通行止めの危険性が高いため、土砂災害警戒（特別警戒）区域にも注意して早めの避難を心がけましょう。

## 滝原

### 滝原の皆さんへ

滝原は、早期の避難が必要な地域です。近隣の指定避難所や地域の避難所「青杉森林センター」に避難してください。

### 凡 例

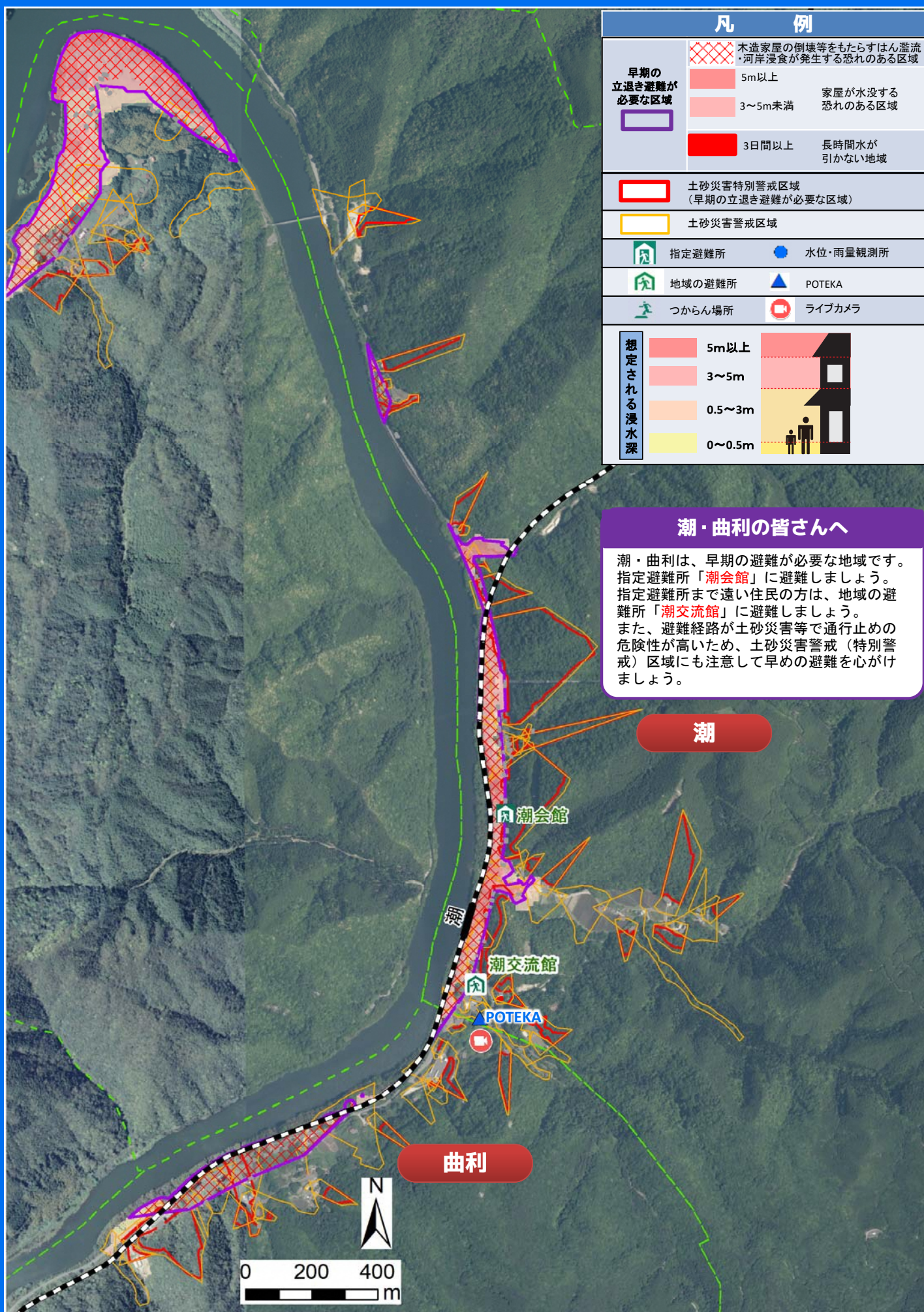
早期の立退き避難が必要な区域		木造家屋の倒壊等をもたらすはん濫流・河岸浸食が発生する恐れのある区域	
		5m以上	
		3~5m未満	
土砂災害特別警戒区域 (早期の立退き避難が必要な区域)		家屋が水没する恐れのある区域	
		3日間以上	
土砂災害警戒区域		長時間水が引かない地域	
指定避難所		水位・雨量観測所	
地域の避難所		ライブカメラ	
つからん場所		大字境界	
想定される浸水深		5m以上	
		3~5m	
		0.5~3m	
		0~0.5m	

### 信喜の皆さんへ

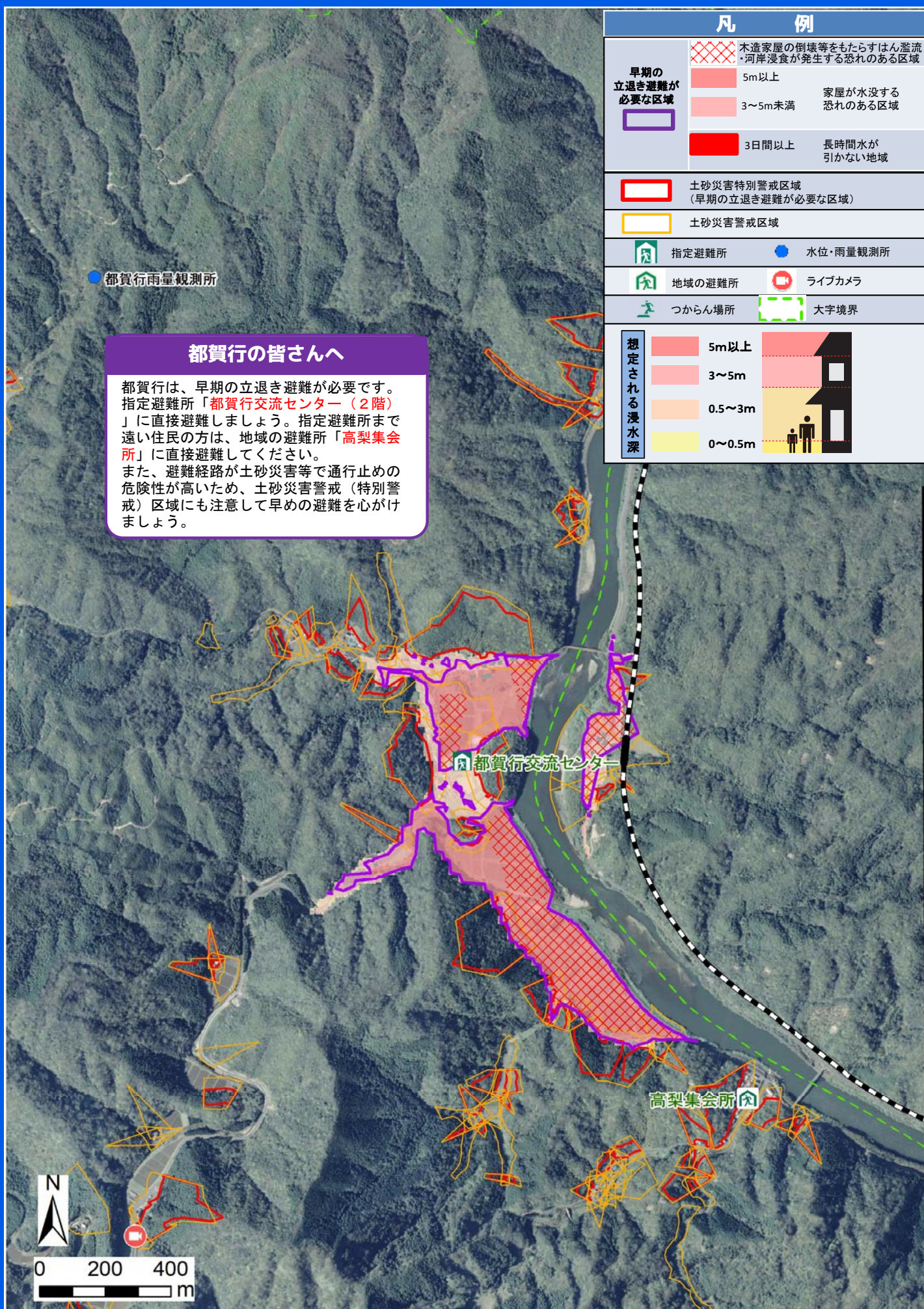
信喜は、早期の避難が必要な地域です。近隣の指定避難所や地域の避難所「青杉森林センター」に避難しましょう。また、避難経路が土砂災害等で通行止めの危険性が高いため、土砂災害警戒（特別警戒）区域にも注意して早めの避難を心がけましょう。

## 信喜

# 洪水ハザードマップ（潮・曲利）



# 洪水ハザードマップ（都賀行）





# 洪水ハザードマップ（都賀行（大浦）・長藤）



## 長藤の皆さんへ

長藤は、早期の避難が必要な地域です。近隣の指定避難所や他の地域の避難所へ避難しましょう。または親戚・知人宅への避難をあらかじめ検討しておきましょう。逃げ遅れた時や、いざという時には「照立寺」付近への避難も有効です。また、避難経路が土砂災害等で通行止めの危険性が高いため、土砂災害警戒（特別警戒）区域にも注意して早めの避難を心がけましょう。

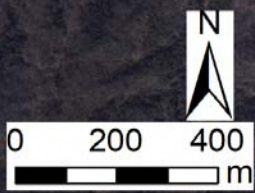
## 都賀行（大浦）

### 都賀行（大浦）の皆さんへ

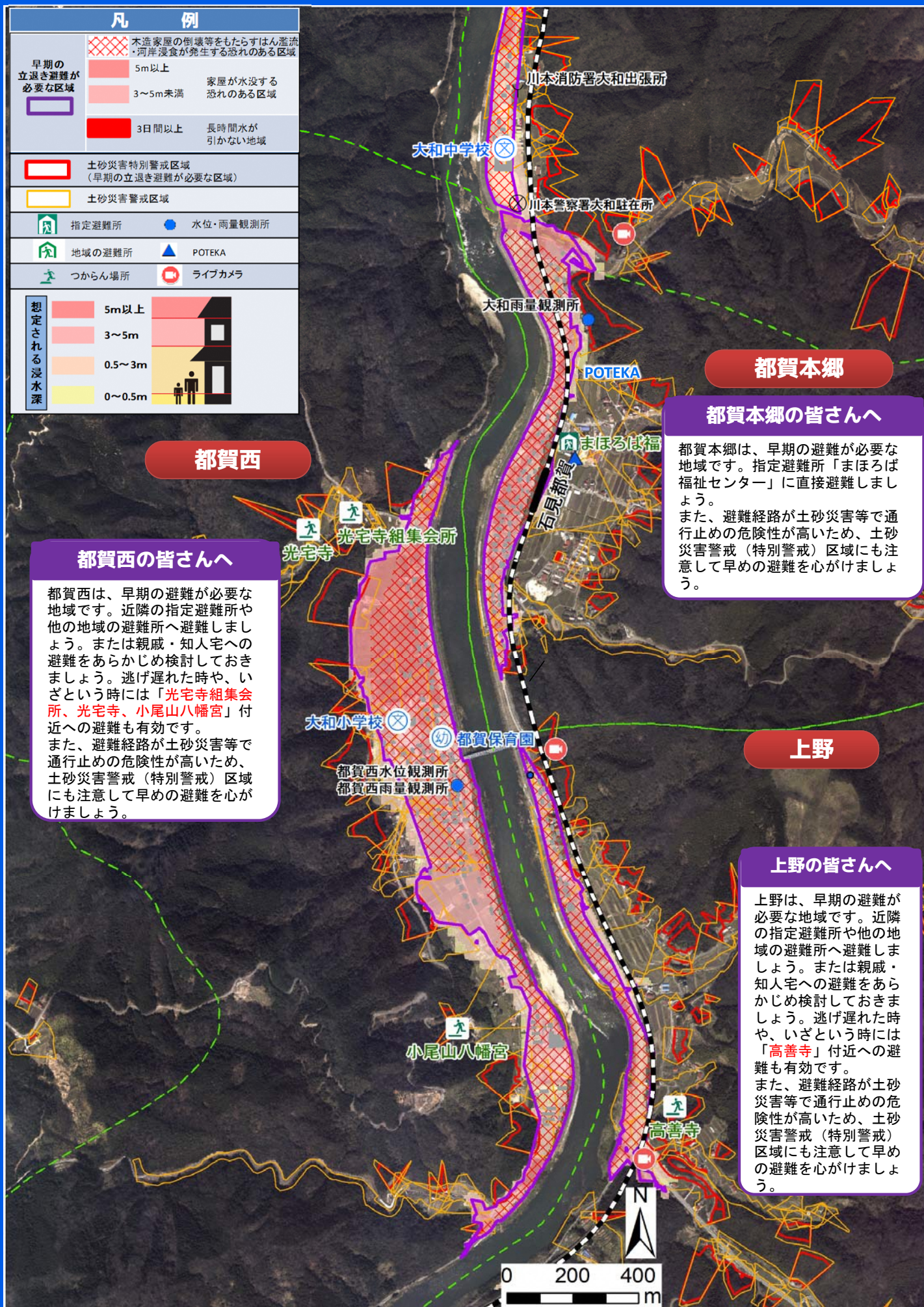
都賀行（大浦）は、早期の避難が必要な地域です。指定避難所「都賀行交流センター（2階）」に避難しましょう。指定避難所まで遠い住民の方は、地域の避難所「高梨集会所」に避難しましょう。また、避難経路が土砂災害等で通行止めの危険性が高いため、土砂災害警戒（特別警戒）区域にも注意して早めの避難を心がけましょう。

### 凡 例

早期の立退き避難が必要な区域		木造家屋の倒壊等をもたらすはん溢流・河岸浸食が発生する恐れのある区域	
		5m以上	
		3～5m未満	
		家屋が水没する恐れのある区域	
		3日間以上	
		長時間水が引かない地域	
		土砂災害特別警戒区域（早期の立退き避難が必要な区域）	
		土砂災害警戒区域	
	指定避難所		水位・雨量観測所
	地域の避難所		POTEKA
	つからん場所		ライブカメラ
想定される浸水深		5m以上	
		3～5m	
		0.5～3m	
		0～0.5m	



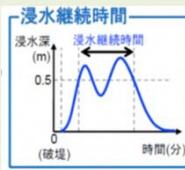
# 洪水ハザードマップ（都賀本郷・都賀西・上野）



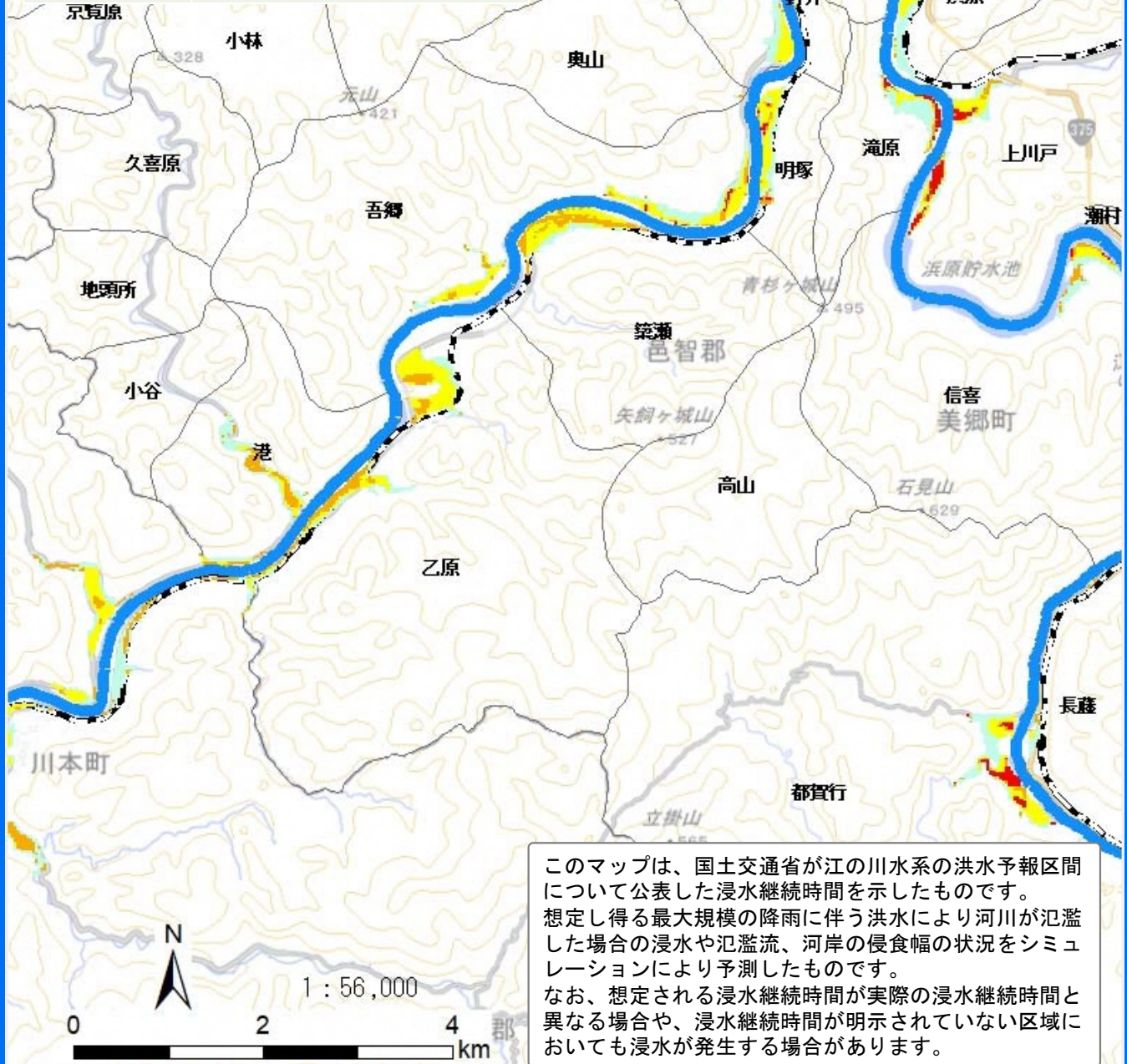
# 長時間水が引かない地域（邑智地域）

国土交通省がシミュレーションにより予測した浸水想定（最大規模）では、3日以上水につかる地域が想定されています。これらの地域ではライフラインの復旧には時間がかかり、生活するのは困難になります。この区域内にお住まいの方は、しばらくの間自宅に戻れないことも考慮した上で早めの避難を心がけてください。

※浸水深50cm以上の浸水継続時間を示しています



凡例	
	12時間未満の区域
	12時間～1日未満の区域
	1日～3日未満の区域
	3日以上区域



このマップは、国土交通省が江の川水系の洪水予報区間について公表した浸水継続時間を示したものです。想定し得る最大規模の降雨に伴う洪水により河川が氾濫した場合の浸水や氾濫流、河岸の侵食幅の状況をシミュレーションにより予測したものです。なお、想定される浸水継続時間が実際の浸水継続時間と異なる場合や、浸水継続時間が明示されていない区域においても浸水が発生する場合があります。

# 長時間水が引かない地域（大和地域）



# 避難所・要配慮者利用施設・ 防災関連機関等

## 指定避難所

災害情報の発令後、町が速やかに開設し、避難者の受け入れを行う施設です。  
一定期間避難生活をする避難所となるため、非常食・備蓄品や情報伝達機器を備えています。



地域	大字	施設名	所在地	掲載頁	備考 (水害時利用可能階数)
吾郷	築瀬	吾郷体育館	築瀬178	9.10	
吾郷	吾郷	吾郷集会所	吾郷183-1	掲載頁なし	洪水時の避難所として利用できない場合があります
粕淵	粕淵	邑智小学校体育館	粕淵93	12	
粕淵	粕淵	邑智中学校体育館	粕淵117-1	12	
粕淵	粕淵	みさと館	粕淵168	12	
浜原	浜原	浜原体育館	浜原123	掲載頁なし	洪水時の避難所として利用できない場合があります
浜原	浜原	浜原隣保館	浜原122	掲載頁なし	洪水時の避難所として利用できない場合があります
沢谷	九日市	沢谷体育館	九日市118	掲載頁なし	
君谷	小谷	邑智園体育館	小谷361	8	
君谷	京覧原	君の谷農村塾	京覧原273-1	掲載頁なし	
別府	別府	別府公民館	別府50-2	掲載頁なし	
比之宮	宮内	比之宮交流センター	宮内562-5	掲載頁なし	
都賀西	都賀西	基幹集落センター	都賀西281	掲載頁なし	洪水時の避難所として利用できない場合があります
上野	上野	上野ふれあい会館	上野81-2	掲載頁なし	洪水時の避難所として利用できない場合があります
都賀本郷	都賀本郷	まほろば福祉センター	都賀本郷163	17	
長藤	長藤	長藤集会所	長藤219-14	掲載頁なし	洪水時の避難所として利用できない場合があります
潮・曲利		潮会館	潮村136	14	
都賀行		都賀行交流センター	都賀行120-1	15	水害時2階以上使用可

## 地域の避難所

指定避難所までの距離が遠い場合や、軽度な災害時に一時的に使用する避難場所です。開設や利用のルールなどは地域で話し合っておく必要があります。



地域	大字	施設名	所在地	掲載頁	備考 (水害時利用可能階数)
吾郷	乙原	乙原集会所	乙原59-4	掲載頁なし	洪水時の避難所として利用できない場合があります
吾郷	乙原	旧乙原保育所	乙原362	9	
吾郷	乙原	竹クラブ	乙原1318-2	掲載頁なし	洪水時の避難所として利用できない場合があります
吾郷	築瀬	築瀬集会所	築瀬1711-1	掲載頁なし	洪水時の避難所として利用できない場合があります
吾郷	奥山	奥山集会所	奥山51-2	10	
吾郷	吾郷	栗原集会所	吾郷638-3	掲載頁なし	洪水時の避難所として利用できない場合があります
粕淵	久保	美郷町防災センター	久保22-3	11, 12	

## 地域の避難所（つづき）

指定避難所までの距離が遠い場合や、軽度な災害時に一時的に使用する避難場所です。開設や利用のルールなどは地域で話し合っておく必要があります。



地域	大字	施設名	所在地	掲載頁	備考 (水害時利用可能階数)
粕淵	粕淵	保健福祉センター	粕淵195-1	11, 12	
粕淵	粕淵	野間改善センター	粕淵793-2	掲載頁なし	
粕淵	粕淵	共栄集会所	湯抱1-2	12	
粕淵	湯抱	斎藤茂吉鴨山記念館	湯抱265-1	掲載頁なし	
粕淵	高畑	高畑集会所	高畑348-1	掲載頁なし	洪水時の避難所として利用できない場合があります
粕淵	野井	野井集会所	野井35-1	掲載頁なし	洪水時の避難所として利用できない場合があります
粕淵	久保	久保集会所	久保155	11, 12	
粕淵	久保	ふれあい広場体育館	久保222-1	12	
浜原	上川戸	本郷集会所	上川戸153-3	掲載頁なし	洪水時の避難所として利用できない場合があります
浜原	上川戸	上川戸集会所	上川戸295-1	13	
浜原	信喜	信喜集会所	信喜323-1	13	
浜原	信喜	石見集会所	信喜529-1	13	
浜原	滝原	青杉森林センター	滝原162-2	13	
浜原	亀村	亀村自治会館	亀村59-1	11, 12	
沢谷	酒谷	酒谷集会所	酒谷223	掲載頁なし	
沢谷	酒谷	酒谷上集会所	酒谷244-4	掲載頁なし	
沢谷	九日市	沢谷保育所	九日市106	掲載頁なし	
沢谷	九日市	九日市集会所	九日市298	掲載頁なし	
沢谷	九日市	猪子田集会所	九日市801-2	掲載頁なし	
沢谷	石原	千原コミュニティセンター	千原279-1	掲載頁なし	
君谷	港	港集会所	港968-1	掲載頁なし	洪水時の避難所として利用できない場合があります
君谷	地頭所	地頭所集会所	地頭所77	8	
君谷	久喜原	久喜原集会所	久喜原653-1	掲載頁なし	
君谷	京覧原	君谷体育館	京覧原278	掲載頁なし	
君谷	内田	内田集会所	内田348	掲載頁なし	
別府	小林	小林集会所	小林528	掲載頁なし	
別府	惣森	小松地体育館	惣森495	掲載頁なし	
別府	志君	志君集会所	志君251-3	掲載頁なし	
比之宮	村之郷	村之郷1集会所	村之郷46-2	掲載頁なし	
比之宮	村之郷	村之郷2集会所	村之郷140-1	掲載頁なし	
比之宮	宮内	宮内1集会所	宮内336-6	掲載頁なし	
比之宮	宮内	宮内2集会所	宮内589-5	掲載頁なし	
比之宮	比敷	比敷集会所	比敷408	掲載頁なし	

## 地域の避難所（つづき）

指定避難所までの距離が遠い場合や、軽度な災害時に**一時的に使用する避難場所**です。開設や利用のルールなどは地域で話し合っておく必要があります。



地域	大字	施設名	所在地	掲載頁	備考 (水害時利用可能階数)
都賀西	都賀西	大和小学校体育館	都賀西311-4	掲載頁なし	洪水時の避難所として利用できない場合があります
都賀西	都賀西	都賀保育園	都賀西323	掲載頁なし	洪水時の避難所として利用できない場合があります
上野	上野	上野体育館	上野79-2	掲載頁なし	洪水時の避難所として利用できない場合があります
都賀本郷	都賀本郷	都賀公民館	都賀本郷43-1	掲載頁なし	洪水時の避難所として利用できない場合があります
都賀本郷	都賀本郷	本郷自治集会所	都賀本郷239-1	掲載頁なし	洪水時の避難所として利用できない場合があります
都賀本郷	都賀本郷	大和中学校体育館	長藤195	掲載頁なし	洪水時の避難所として利用できない場合があります
長藤	長藤	響谷集会所	長藤352-5	掲載頁なし	洪水時の避難所として利用できない場合があります
潮・曲利	潮村	潮交流館	潮村298	1 3	
都賀行	都賀行	都賀行隣保館	都賀行90-16	掲載頁なし	洪水時の避難所として利用できない場合があります
都賀行	都賀行	高梨集会所	都賀行582-27	1 5、1 6	

## つからん場所

高台等にあり、つからん（浸水の可能性が低い）場所や施設です。公的な避難所ではありませんが、**命を守るための避難先として有効な場所や施設**です。




地域	施設名	掲載頁	備考 (水害時利用可能階数)
浜原	妙用寺	12, 13	
	桂根八幡宮	12, 13	
	島根スパイアー（株）	12, 13	
	町営住宅（猿部住宅）	12, 13	
吾郷	乙原八幡宮	9	
	眺江苑（美郷町・川本町斎場）	10	
	天津神社	10	
	覚法寺	10	
	定徳寺	10, 11	
長藤	照立寺	16	
上野	高善寺	17	
都賀西	光宅寺	16, 17	
	光宅寺組集会所	16, 17	
	小尾山八幡宮	17	

## 洪水浸水想定区域内の要配慮者利用施設

洪水浸水想定区域内にある社会福祉施設などの要配慮者施設を掲載しています。


：幼稚園・保育所


：学校

種別	事業所名	所在地	掲載頁	電話
保育園	都賀保育園	都賀西323	16, 17	82-2217
学校	大和小学校	都賀西311-4	16, 17	
学校	大和中学校	長藤195	16, 17	

※平成29年の水防法一部改正により、要配慮者利用施設の所有者または管理者に対して、洪水・土砂災害における防災体制や訓練の実施に関する事項を定めた「避難確保計画」を作成し、市町村長への届け出をすることが義務付けられました。

## 防災関連機関

：役場

：警察署

：消防署



施設名	所在地	掲載頁	電話
美郷町役場	粕淵168	11, 12	0855-75-1211
川本警察署 粕淵駐在所	粕淵181-5	11, 12	0855-74-0103
川本警察署 沢谷駐在所	九日市123-11	掲載頁なし	0855-76-0217
川本警察署 吾郷駐在所	築瀬198-5	9, 10	0855-75-1195
川本警察署 大和駐在所	長藤172-1	16, 17	0855-82-2034
川本消防署 邑智出張所	粕淵37-7	12	0855-75-0119
川本消防署 大和出張所	長藤232-7	16, 17	0855-82-3119
美郷町防災センター	久保22-3	11, 12	

## 防災備蓄倉庫

施設名	所在地	掲載頁
美郷町防災センター	久保22-3	11, 12



# 水害への備え

## 避難時の心得

### ■避難先・避難ルート・避難方法を確認しましょう

自宅の近くにどんな避難施設があるのか確認してください。家族みんなで避難施設まで歩いて、安全で避難しやすい道を探してみましょう。また、避難にかかる時間を把握しておきましょう。



### ■非常持出し品を準備しておきましょう

避難所の備品には限りがありますので、避難のときに持ち出す非常持出し品は最小限にし、場所を決めて持ち出し袋（両手のあくリュックサック）にまとめておきましょう。



### ■早めの避難を心がけましょう

雨の降り方がいつもと違うと感じたら、ラジオ、テレビなどの最新の気象情報、災害情報、避難情報に注意しましょう。浸水してからの自宅外避難は危険です。身の危険を感じたら避難勧告を待たずに自主的に避難を開始してください。



### ■ご近所に声をかけましょう

単独での避難は、思わぬ事態に合った時に危険です。避難する前に隣近所に声をかけ、集団での避難を心掛けましょう。また、高齢者や体の不自由な方、子どもなどの避難に協力しましょう。



### ■避難するときには

ガスの元栓を閉め、タバコなどの火の始末をし、戸締りを確認しましょう。貴重品や非常持出し品を忘れずに。また、親戚や知人などに避難することを連絡しておきましょう。





やむなく浸水の中を歩かなければならない時は、足元が見えないため非常に危険です。手をつないで、先頭の方は長い棒などで確認しながら進みましょう。



水に強いと思われがちな長靴ですが、水が入ると重たくなり、逆に避難するときに足手まといになってしまう場合があります。避難するときには、普段はきなれた運動靴を着用しましょう。



# 非常持出し品・備蓄品リスト

非常持出し品は家族構成を考えて必要分を用意し、すぐに取り出せる場所に保管しておきましょう。災害発生時に最初に持ち出す非常持出し品と、最低3日分の非常備蓄品を用意しておきましょう。

非常持出し品	
避難するとき、最初に持ち出すべき必要最小限の物品で、被災時、非常時の最初の1日をしのぐための物品	
貴重品	<ul style="list-style-type: none"> <li>□現金</li> <li>□預貯金通帳</li> <li>□印鑑</li> <li>□運転免許証</li> <li>□権利証書</li> <li>□健康保険証 など</li> </ul> 
非常食品	<ul style="list-style-type: none"> <li>□調理せず食べられる食品 (乾パン、缶詰など)</li> <li>□飲料水</li> <li>□乳幼児、病人用缶詰 (粉ミルク、離乳食、レトルト粥など)</li> </ul>
携帯ラジオ 懐中電灯	<ul style="list-style-type: none"> <li>□携帯ラジオ</li> <li>□懐中電灯 (できれば1人に1つ)</li> <li>□予備電池</li> </ul> 
応急医療品	<ul style="list-style-type: none"> <li>□絆創膏、傷薬、包帯</li> <li>□胃腸薬、鎮痛薬、解熱剤</li> <li>□消毒薬 など</li> <li>□持病のある人は常備薬</li> </ul> 
その他の生活用品	<ul style="list-style-type: none"> <li>□肌着類</li> <li>□軍手</li> <li>□タオル</li> <li>□紙皿、紙コップ</li> <li>□ティッシュペーパー</li> <li>□ビニール袋</li> <li>□カップ</li> <li>□生理用品</li> <li>□紙おむつ など</li> </ul> 

非常備蓄品	
避難生活を送る上で必要な物品。災害復旧までの数日間(最低3日間)を自足できるように準備しておきましょう	
非常食品	<ul style="list-style-type: none"> <li>□飲料水 1人あたり1日 3リットルを準備</li> <li>□調理せず食べられる食品 (乾パン、缶詰など)</li> <li>□レトルト食品</li> <li>□アルファ米</li> <li>□インスタント食品</li> <li>□梅干</li> <li>□菓子類</li> <li>□調味料 など</li> </ul> 
燃料	<ul style="list-style-type: none"> <li>□卓上コンロ</li> <li>□予備の燃料</li> </ul>
その他の生活用品	<ul style="list-style-type: none"> <li>□生活用水</li> <li>□毛布、寝袋</li> <li>□使い捨て食器</li> <li>□洗面用具</li> <li>□ポリタンク</li> <li>□鍋、やかん</li> <li>□バケツ</li> <li>□トイレットペーパー</li> <li>□ろうそく、ライター</li> <li>□ロープ</li> <li>□工具 (バール、スコップ)</li> <li>□ドライシャンプー</li> <li>□新聞紙 (燃料・防寒用)</li> <li>□ビニールシート</li> <li>□布製ガムテープ</li> <li>□キッチン用ラップ</li> <li>□簡易トイレ など</li> </ul> 

# 避難に関する情報

## 避難情報の種類

危険度 レベル	基準水位観測所の水位			洪水予報 (河川の水位)	避難に関する 情報	みなさんがとる行動
	江の川 大津	江の川 都賀	江の川 浜原			
レベル5	はん濫の発生			はん濫発生情報	避難指示 (緊急)	<ul style="list-style-type: none"> <li>既に災害が発生している極めて危険な状況となっており、未だ避難していない人は、予想される災害に対応した指定緊急避難所等へ緊急に避難する。</li> <li>立退き避難がかえって危険と自ら判断する場合には、建物の上層階などで「屋内安全確保」を行う。</li> </ul>
レベル4	9.00 m	7.50 m	— m	はん濫危険情報 (はん濫危険水位)	避難勧告	<ul style="list-style-type: none"> <li>予想される災害に対応した指定緊急避難場所等へ速やかに立退き避難する。</li> <li>立退き避難がかえって危険と自ら判断する場合には、建物の上層階などで「屋内安全確保」を行う。</li> </ul>
レベル3	8.10 m	7.00 m	— m	はん濫警戒情報 (避難判断水位)	避難準備・ 高齢者等 避難開始	<ul style="list-style-type: none"> <li>避難に時間のかかる要配慮者と、その支援者は立退き避難する。</li> <li>それ以外の人も、立退き避難の準備を整えとともに、以後の防災情報等に注意し、自発的に避難を開始することが望ましい。</li> </ul>
レベル2	5.20 m	5.40 m	— m	はん濫注意情報 (はん濫注意水位)		
レベル1	4.20 m	4.0 m	— m	(水防固待機水位)		

※避難に関する情報は、必ずしも上記の順番で発令されるものとは限りません。

上流部に降った雨は、やがて下流に流れますので、あなたの家の近くの川の水位も上昇する可能性があります。上流部の川の水位も確認しましょう。町からの避難勧告等の発令だけではなく、個々人がおかれた状況に応じて自らの判断で避難行動をとりましょう。

## 雨の強さと降り方

1時間雨量 (mm)	人の受ける イメージ	人への影響	車に 乗っていて
10以上20未満 やや強い雨	ザーザーと降る	地面からの跳ね返りで足元がぬれる	
20以上30未満 強い雨	どしゃ降り	傘をさしていてもぬれる	ワイパーを早くしても見づらい
30以上50未満 激しい雨	バケツをひっくり返した様に降る		高速走行時 車輪と路面の間に水膜が生じてブレーキが効かなくなる
50以上80未満 非常に 激しい雨	滝のように降る (ゴーゴーと降り続く)	傘は全く役に立たなくなる。 	車の運転は危険 
80以上 猛烈な雨	息苦しくなるような 圧迫感がある。 恐怖を感じる		

# 避難に関する情報

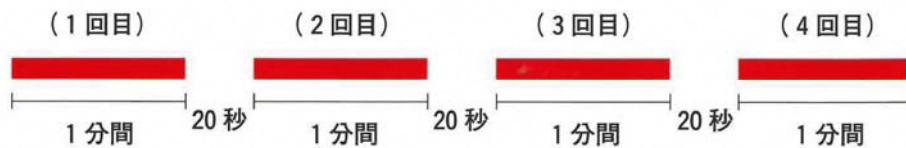
## 浜原ダムから水が出る（放流）ときのお知らせの情報

ダムから水が出るときや、強い雨により出る水を急に増やす必要がある場合は、関係機関へお知らせいたします。そのほか、サイレンを鳴らすと共に、河川ぞいを巡回してお知らせいたしますので、河原に降りないようにしてください。

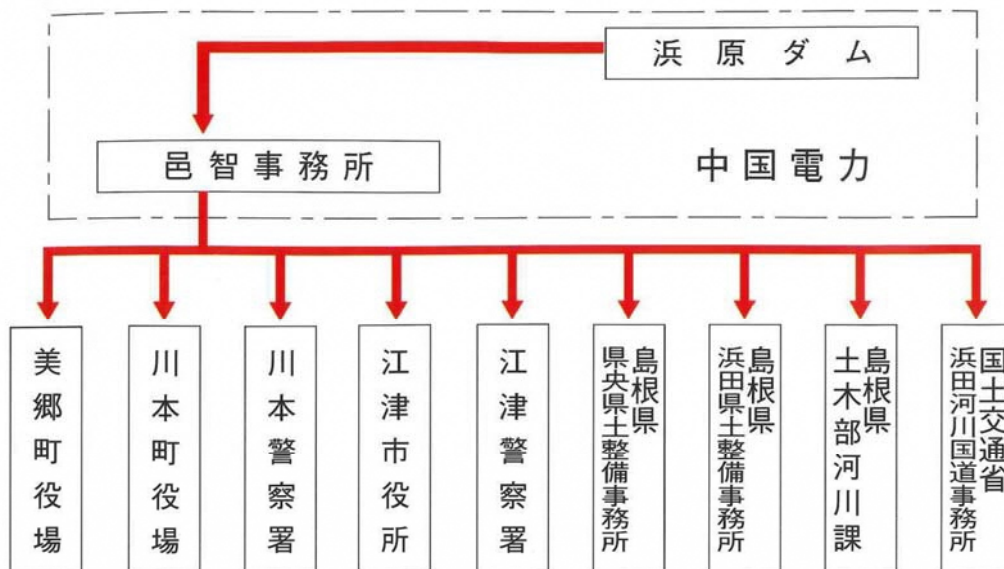


### サイレンの鳴らし方

1 分間鳴らし、 20 秒休み 4 回くりかえし



### 浜原ダムからお知らせしている関係機関



### 浜原ダムからの情報提供

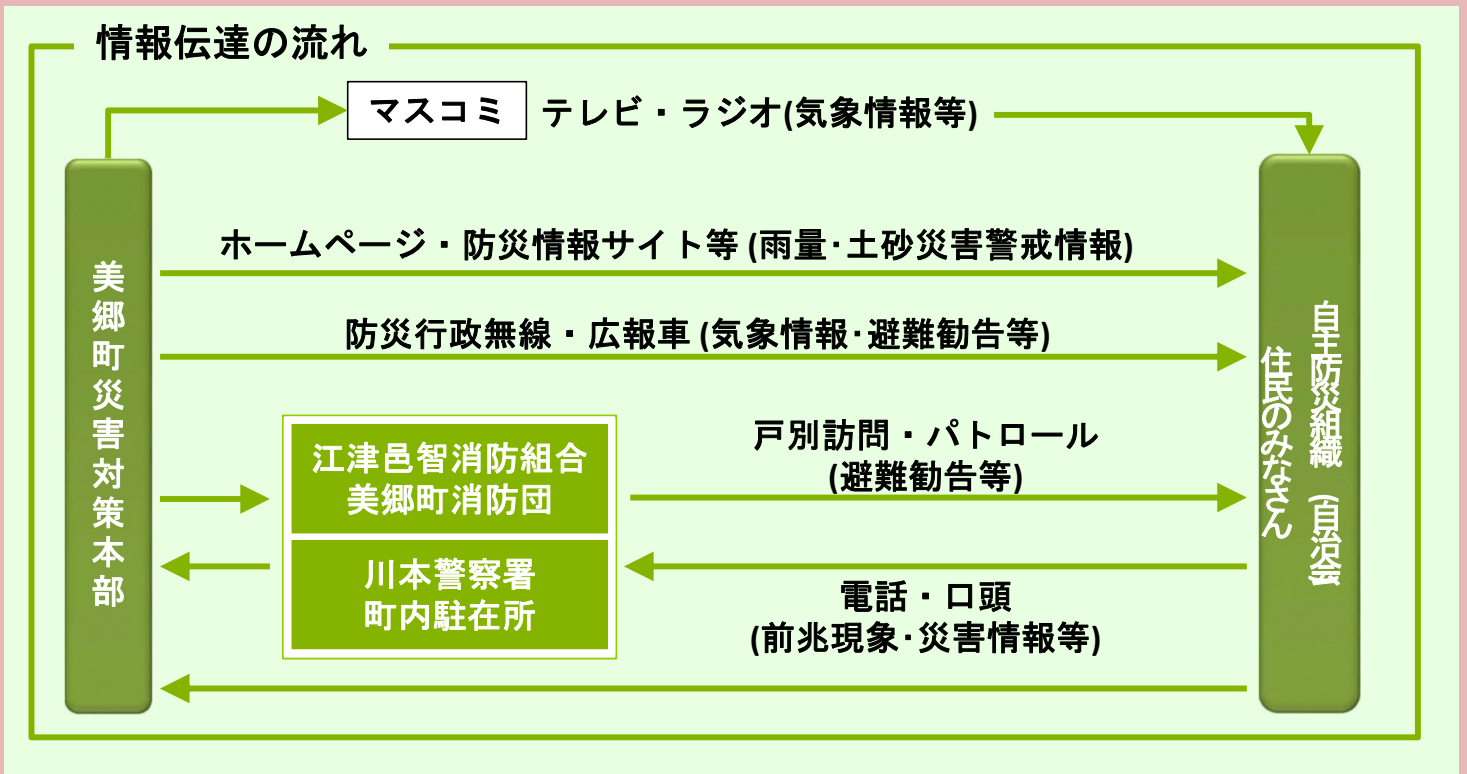
浜原ダムからの放流量と、上流三次市にある江の川ダム地点の河川流量を下記の電話番号でお知らせしています。浜原ダムからの放流量の確認および今後の増・減の見込みにご活用ください。

〔情報提供の電話番号 0855-75-1901〕

プッシュ回線の方:案内に従ってダムを選択していただければ、ご希望のダム情報を案内します。  
ダイヤル回線の方:しばらくお待ちいただければ、浜原ダム情報に続いて来島ダム情報を案内します。

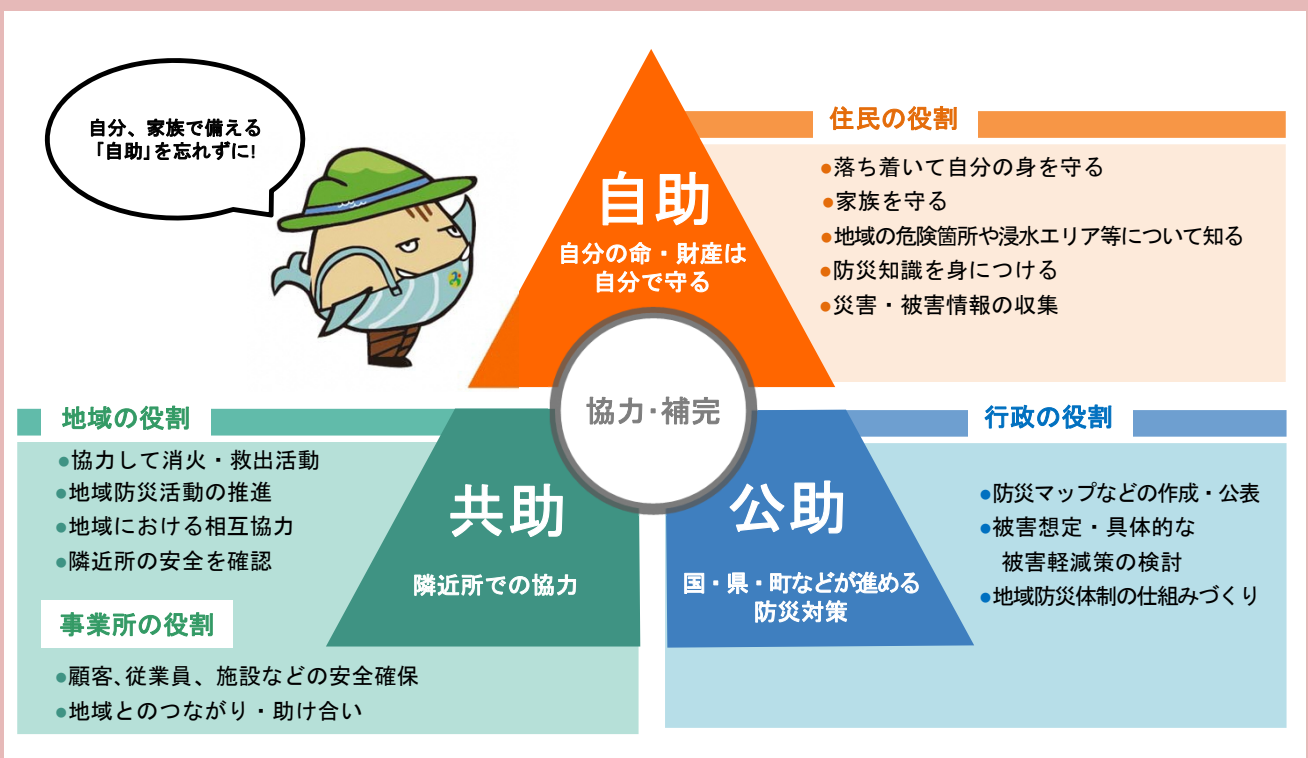
# 情報の伝わり方

- 気象情報・河川水位情報・避難情報などがどのように伝わってくるのか、確認しておきましょう。
- 洪水時には、自ら積極的に情報収集しましょう。



# 自助・共助・公助

- 災害を軽減するためには、「自助、共助、公助」が重要であると言われています。
- 災害への備えで一番大切なのは、「自らの備え」すなわち「自助」です。



# 防災情報の入手手段

種類	ホームページ アドレス	内容	
土砂災害 ハザードマップ	<a href="http://www.town.shimane-misato.lg.jp/benri/bunya/97/1216">http://www.town.shimane-misato.lg.jp/benri/bunya/97/1216</a>	美郷町内の危険箇所、避難所などを地図上に表示した防災ハザードマップ	
POTEKA	<a href="http://www.potekanet.com/">http://www.potekanet.com/</a>	町が設置した小型気象観測計による気象情報のリアルタイム情報	
美郷町 ライブカメラ	<a href="http://www.town.shimane-misato.lg.jp/livecamera/">http://www.town.shimane-misato.lg.jp/livecamera/</a>	美郷町内の河川および道路のライブ映像	
YAHOO! 防災速報	▼パソコンの場合 <a href="http://emg.yahoo.co.jp/">http://emg.yahoo.co.jp/</a> ▼iPhoneの場合 <a href="https://itunes.apple.com/jp/app/id481914139?mt=8">https://itunes.apple.com/jp/app/id481914139?mt=8</a> ▼Androidの場合 <a href="https://play.google.com/store/apps/details?id=jp.co.yahoo.android.emg">https://play.google.com/store/apps/details?id=jp.co.yahoo.android.emg</a>	緊急地震速報や避難情報、豪雨予測などをお知らせするサービス	iPhone版  Android版 
気象庁	<a href="http://www.jma.go.jp/">http://www.jma.go.jp/</a>	<ul style="list-style-type: none"> <li>・台風の位置や強さ、今後の台風の進路や暴風域等</li> <li>・雨に関する警報等や雨量観測所のリアルタイム情報、レーダ雨量(XRAIN)情報</li> </ul>	
国土交通省 川の防災情報	<a href="https://www.river.go.jp/">https://www.river.go.jp/</a>	<ul style="list-style-type: none"> <li>・川の水位観測データ</li> <li>・雨量観測データ</li> </ul>	
国土交通省 浜田河川国道事務所	<a href="http://www.cgr.mlit.go.jp/hamada/">http://www.cgr.mlit.go.jp/hamada/</a>	江の川のライブ映像	

# 家族でマイ・タイムラインをつくってみよう！

## マイ・タイムラインとは

「マイ・タイムライン」は住民一人ひとりのタイムラインであり、台風の接近によって河川の水位が上昇する時に、自分自身がとる標準的な防災行動を時系列的に整理し、とりまとめるものです。

時間的な制約が厳しい洪水発生時に、行動のチェックリストとして、また判断のサポートツールとして、効果を発揮します。



## マイ・タイムラインをつくってみよう

避難行動の例を参考にし、ご自身の生活環境を踏まえ、マイ・タイムラインを書いてみましょう。  
 ※気象情報、洪水情報や避難情報は、雨や水位情報等によって、早めに出されることがあります。町からの情報やテレビ、ラジオ、インターネット等で情報を取得して早めの避難行動をとりましょう。

確実に自分で情報を取得して行動できるタイミングを書いてみましょう

	水位情報の目安	気象情報・洪水情報	避難情報	避難行動の例	私の避難計画 ～マイ・タイムライン～
3日前	「川の防災情報」で川の水位を確認しましょう 	台風予報		・テレビの天気予報を注意	
2日前		大雨注意報 洪水注意報		・家族全員の今後の予定を確認 ・1週間分の薬を病院に受け取りに行く ・防災グッズの準備	
半日前	はん濫注意水位	はん濫注意情報		・携帯電話の充電	
5時間前	避難判断水位	はん濫警戒情報	避難準備・高齢者等避難開始	・川の水位をインターネットで確認 ・ハザードマップで避難場所・避難経路を確認	
3時間前	はん濫危険水位	はん濫危険情報	避難勧告 避難指示(緊急)	要配慮者避難開始 避難開始	
	はん濫発生	はん濫発生情報		避難完了	

※気象情報、洪水情報、避難情報のタイミングは、標準的なタイミングを示しています。

# わが家の防災メモ

わが家の避難所

火災・救急 **119**

警察 **110**

災害用伝言  
ダイヤル **171**

家族の集合場所

緊急  
連絡先

連絡先	電話番号	連絡先	電話番号
役場関係	- -	水道	- -
警察署	- -	電力	- -
消防署	- -	ガス	- -
	- -		- -

家族の  
連絡先

氏名	電話番号	住所	メモ
	- -		
	- -		
	- -		
	- -		

## 災害時の連絡方法

### NTT災害用伝言ダイヤル(171)

固定電話・IP電話・携帯電話・PHSから、伝言を録音・再生できます。録音時間は1伝言あたり30秒です。

#### 【使い方】

「171」をダイヤルして、音声案内に従って「録音」または「再生」の操作をしてください。

- 災害用伝言ダイヤル(171)と災害用伝言板(web171)は、それぞれで登録された伝言を音声で相互に確認できます。

- 災害用伝言ダイヤル(171)と災害用伝言板(web171・携帯電話・スマートフォン)は、「毎月1日、15日」「正月三が日(1月1日~1月3日)」「防災週間(8月30日~9月5日)」「防災とボランティア週間(1月15日~1月21日)」に体験利用できます。

### NTT災害用伝言板(web171)

#### 【URL】

<https://www.web171.jp/>

携帯電話・スマートフォン・インターネットから、伝言を文字入力・確認できます。文字数は1伝言あたり100字以下です。日本語の他、英・中・韓国語で入力可能です。

#### 【使い方】

「web171」にアクセスし、画面の指示に従って「入力」または「確認」の操作をしてください。

### 携帯電話・スマートフォンの災害用伝言板

携帯電話各社(NTTドコモ、au、ソフトバンク、ワイモバイル)の携帯電話・PHSから伝言を文字入力できます。伝言の確認は携帯電話・PHSのほかインターネットからも可能です。

#### 【使い方】

各携帯端末のトップ画面から「災害用伝言板」にアクセスし、画面の指示に従って操作をしてください。

※専用アプリのダウンロードが必要な端末もあります。平常時の確認しておくといでしょう。

※体験利用の開始・終了時刻は事業者によって異なります。

